

# Delårsrapport

## Januari-september 2012

Q3  
Delårsrapport  
12



SJ 2000, Hovedbanegården i Köpenhamn

Resultat före skatt

392 MSEK

SJs utveckling fortsatt positiv

Punktlighet Fjärrtåg

92%

SJs punktlighet visar en stabil trend

Punktlighet Regionaltåg

91%



# Innehåll

Väsentliga händelser	3
Nyckeltal – koncernöversikt	4
Vd har ordet	5
Ansvarsfull verksamhet	6
Verksamhet och marknad	8
Rapport över totalresultat	9
Kommentarer till rapport över totalresultat	10
Rapport över finansiell ställning i sammandrag	12
Rapport över förändring i eget kapital	12
Kommentarer till rapport över finansiell ställning	13
Rapport över kassaflöden	15
Resultaträkning i sammandrag, moderbolag	16
Balansräkning i sammandrag, moderbolag	16
Kommentarer moderbolaget	17
Noter	18
Övrig information – koncernen	19
Pressmeddelanden	20
Försäkran	21
Granskningsrapport	21
Definitioner	22

**Varje dag reser cirka 100 000 kunder med SJ – Sveriges största tågoperatör. SJ kör varje dag 800 avgångar och trafikerar 160 stationer, varav ett tiotal utomlands, bland andra Köpenhamn och Narvik.**



SJ utses i januari 2012 av allmänheten till Sveriges grönaste varumärke i en mätning genomförd av varumärkesbyrån Differ.



SJs tåg – ett klimatsmart sätt att resa. Alla resor med SJs tåg är sedan 1994 märkta med "Bra miljöval".



SJ utnämns i mars 2012 till Sveriges mest hållbara transportföretag.



SJ 3000 tilldelas utmärkelsen "Red Dot High Design Quality" i klassen för persontransporter under mars månad 2012.

# Delårsrapport januari – september 2012

## Delårsperioden januari - september

- Koncernens nettoomsättning uppgick till MSEK 6 202 (5 857).
- Koncernens resultat före skatt uppgick till MSEK 392 (-191).
- Koncernens resultat uppgick till MSEK 282 (-141).
- Avkastning på eget kapital för koncernen uppgick till 10,3% (-2,9).

## Väsentliga händelser under perioden

### Stabil trend för SJs punktlighet

SJs Fjärrtåg och Regionaltåg har påvisat en stabil uppåtgående trend sedan i december 2011. Punktligheten i perioden var för Fjärrtåg 92 procent (88) och för Regionaltåg 91 (87).

### Städning i egen regi

Som ett led i att leverera rätt kvalitet har SJ beslutat att förbättra städningen på tågen. Under januari startade därför SJ städning i egen regi på orterna Stockholm, Göteborg och Malmö.

### Nytt avtal tågtrafiken i Västsverige

SJ tog från och med 1 maj över trafiken med region- och pendeltåg inom Västra Götaland. Ett treårigt avtal har upprättats mellan SJ och Västtrafik, Landstinget i Jönköpingslän samt Hallandstrafiken. SJ har arbetat tillsammans med Västtrafik för att den snabba övergången till SJ som ny operatör skulle fungera väl, vilket också uppnåddes.

### Trafikstart SJ 3000

SJs nya snabbtåg, SJ 3000, sattes i trafik mellan Stockholm och Sundsvall i februari och trafikställningen har avlöppt väl. SJ 3000 trafikerar nu sträckorna Sundsvall-Stockholm, Östersund-Stockholm, Stockholm-Uddevalla samt Stockholm-Jönköping. De sträckor som SJs nya snabbtåg SJ 3000 trafikerar håller en hög tillförlitlighet vad gäller kvalitet och punktlighet och är uppskattat av SJs kunder.

### Förändring i bolagets ledning

Crister Fritzson har utsetts till ny vd och koncernchef för SJ och kommer att tillträda sin tjänst den 12 november. Jan Olson kvarstår fram tills dess som SJs vd.

## Tredje kvartalet

- Koncernens nettoomsättning uppgick till MSEK 2 076 (1 936).
- Koncernens resultat före skatt uppgick till MSEK 294 (-51).
- Koncernens resultat uppgick till MSEK 216 (-38).

## Väsentliga händelser under tredje kvartalet

### SJs tåg allt punktligare

Punktligheten för SJs Fjärrtåg och Regionaltåg har förbättrats vid jämförelse med motsvarande kvartal 2011. Punktligheten i perioden var för Fjärrtåg 91 procent (88) och för Regionaltåg 91 (87).

### SJ och Telia inleder 4G-samarbete

Det strategiska partnerskapet för kommunikationstjänster innebär att Telia bygger 4G längs sju av Sveriges mest trafikerade tågsträckor.

### Överenskommelse stärker SJs resultat

SJ AB och leverantören av tågtypen SJ 3000 har haft en tvist relaterad till förseningar i leveransen av SJ 3000. Parterna har kommit överens om ett förseningsvite, vilket påverkat SJ ABs resultat positivt med MSEK 156 under perioden.

### Ådalsbanan invigd 14 september

Ådalsbanan kommer att underlätta snabba, säkra och miljövänliga personresor. Från 9 december 2012 kommer SJ att trafikera Umeå – Sundsvall-Stockholm med tre dagliga direktavgångar.

## Regeringen satsar 55 miljarder mer på järnvägen

I regeringens budget- och infrastrukturproposition föreslås mer resurser till drift och underhåll av befintlig järnväg i första hand samt nyinvesteringar i andra hand. För perioden 2014-2025 anslås 86 miljarder för drift och underhåll. Det är en ökning med 20 miljarder i jämförelse med förra planperioden. Till investeringarna för Ostlänken och nya spår mellan Göteborg och Borås anslås 35 miljarder.



## Nyckeltal

### Koncernen

	Jul-sep 2012	Jul-sep 2011	Jan-sep 2012	Jan-sep 2011	Helår 2011	Helår 2010	Helår 2009	Helår 2008
Rörelsens intäkter, MSEK	<b>2 236</b>	1 937	<b>6 363</b>	5 890	8 097	8 717	8 790	8 994
varav nettoomsättning	<b>2 076</b>	1 936	<b>6 202</b>	5 857	8 038	8 627	8 741	8 992
Rörelsens kostnader, MSEK	<b>-1 954</b>	-1 965	<b>-5 993</b>	-6 054	-8 034	-8 270	-8 163	-8 203
Rörelseresultat, MSEK	<b>282</b>	-33	<b>370</b>	-170	60	439	629	795
Resultat före skatt, MSEK	<b>294</b>	-51	<b>392</b>	-191	38	406	622	728
Periodens resultat, MSEK	<b>216</b>	-38	<b>282</b>	-141	36	294	460	525
Resultat per aktie, SEK	<b>54</b>	-9	<b>70</b>	-35	9	73	115	131
Periodens kassaflöde, MSEK	<b>-6</b>	151	<b>100</b>	131	1	-438	1	-969
Investeringar i immateriella och materiella anläggningstillgångar, MSEK	<b>47</b>	127	<b>530</b>	649	869	844	597	1008
Medelantalet anställda	<b>4 248</b>	4 099	<b>4 248</b>	4 083	4 041	4 262	4 439	4 539
<b>Marginaler</b>								
Rörelsemarginal, %	<b>12,6</b>	-1,7	<b>5,8</b>	-2,9	0,7	5,0	7,2	8,8
Vinstmarginal, %	<b>13,1</b>	-2,6	<b>6,2</b>	-3,2	0,5	4,7	7,1	8,1
<b>Kapitalstruktur vid periodens utgång</b>								
Eget kapital, MSEK	<b>4 691</b>	4 248	<b>4 691</b>	4 248	4 419	4 486	4 306	4 026
Sysselsatt kapital, MSEK	<b>7 159</b>	7 170	<b>7 159</b>	7 170	7 093	7 302	8 591	7 949
Räntebärande nettoskuld, MSEK	<b>920</b>	1 044	<b>920</b>	1 044	1 106	1 144	942	1 499
Skuldsättningsgrad, ggr	<b>0,5</b>	0,6	<b>0,5</b>	0,6	0,5	0,6	1,0	0,9
Soliditet, %	<b>50,1</b>	46,9	<b>50,1</b>	46,9	49,6	48,4	41,0	40,4
<b>Avkastningsmått</b>								
Avkastning på sysselsatt kapital, % *	<b>10,0</b>	1,0	<b>10,0</b>	1,0	1,7	6,2	9,6	11,6
Avkastning på eget kapital, % *	<b>10,3</b>	-2,9	<b>10,3</b>	-2,9	0,8	6,7	11,2	13,5

\* beräknas på rullande 12 månader

## Punktligheten är A och O

Det är tid att summera SJs resultat för årets första nio månader. Och det gläder mig särskilt att både punktligheten och resultatet har förbättrats jämfört med fjolåret.

När det gäller det ekonomiska resultatet syns en fortsatt förbättring. Jämfört med i fjol är årets första nio månader MSEK 583 bättre. Under perioden och kvartalet har förseningar kopplat till leveransen av SJ 3000 lett till ett vite som påverkat SJ ABs resultat positivt med MSEK 156. Samtidigt påverkas jämförelsesiffrorna negativt med MSEK 150 till följd av förlikning med Tåg i Bergslagen AB. Vårt stora fokus på aktiv kostnads- och resursstyrning har gett resultat.

Tillförlitlighet är A och O och en hjärtefråga för oss. SJ arbetar självt och tillsammans med Trafikverket intensivt för att punktligheten ska bli så hög som möjligt. Under årets första nio månader har punktligheten varit bättre varje månad jämfört med i fjol, och punktligheten har legat på 94 procent under flera veckor. Jag hoppas och tror att våra kunder märker förbättringen och vi arbetar vidare mot vårt långsiktiga mål på 95 procent.

### Regeringen satsar på järnvägen

Det känns glädjande att regeringen satsar mer pengar på järnvägen framöver. Anslaget för järnvägsunderhåll höjs till 86 miljarder 2014-2025 vilket är 20 miljarder mer än innevarande planeringsperiod. I satsningen om 35 miljarder ingår bygget av Ostlänken för 30 miljarder kronor samt dubbelspår Mölnlycke-Bollebygd mellan Göteborg och Borås för fem miljarder kronor. Det är viktiga satsningar för våra resenärer och för oss som företag och bidrar till att öka möjligheterna till en tillförlitlig och punktlig transport.

SJs arbete med att utveckla försäljningskanalerna fortsätter. Nu kan våra kunder köpa sina tågbiljetter med mobiltelefonen via vår mobilsajt. Vi håller också på att utveckla en smartphoneapp som kommer att lanseras under första kvartalet 2013. Dessa kanaler – tillsammans med telefon, sj.se, SJs resebutiker, ombud och resebyråer samt automater – gör att SJs biljetter går att köpa i princip varsomhelst och närsomhelst. Som en följd av det utökade kanalutbudet möjliggörs att SJ kan upphöra med ombordförsäljning av biljetter från och med den 15 november.

### SJ 3000 går som tåget

Det nya snabbtåget SJ 3000 trafikerar allt fler sträckor i Sverige och nu närmast står Falun och Dalarna på tur när trafiken drar i gång den 5 no-



vember. De sträckor som SJ 3000 redan rullar på är Sundsvall, Östersund, Jönköping och Uddevalla. Alla 20 tågsätt – totalt 5 000 sittplatser – är nu på plats i Sverige och kommer successivt att sättas i trafik. Nya destinationer längre fram blir Umeå och Karlstad. Vårt nya snabbtåg har fungerat väldigt bra sedan trafiksättningen och det har tagits emot väl av våra resenärer.

### Sveriges billigaste resa

Från och med oktober gör vi en extra satsning på billiga tågbiljetter. Antalet resor med priset 195 kronor utökades då kraftigt. På årsbasis innebär det en ökning från 400 000 till 500 000 biljetter med SJ Snabbtåg och långa sträckor med SJ InterCity, exempelvis Stockholm-Malmö, Stockholm-Göteborg. SJs populära lågpriskalender har också utökats med tio nya sträckor. Lågpriskalendern visar de billigaste resorna ur ordinarie utbud på SJs 24 populäraste sträckor 90 dagar framåt.

Under november månad lämnar jag över vd-stafett-pinnen till Crister Fritzson som har varit vd för Tera-com sedan 2007. Crister kommer bland annat att fortsätta att utveckla SJs punktlighets- och kvalitetsarbetet med fokus på kundnytta. Tillsammans med alla kompetenta och kunniga kollegor i SJ önskar jag honom lycka till i arbetet med att fortsätta SJs förändringsresa där tåget är framtidens moderna transportmedel.

Stockholm 23 oktober 2012



Jan Olson  
Verkställande direktör

# Ansvarsfull verksamhet

Att driva verksamheten ansvarsfullt bidrar till en positiv och mer långsiktig samhällsutveckling. Under 2012 utvecklar SJ sitt arbete så att de sociala, miljömässiga och ekonomiska perspektiven kopplas till koncernens styrkort. SJs verksamhet mäts ur perspektiven samhälle, kunder, ekonomi/finansiellt, processer, medarbetare och partners för att svara mot SJs vision och affärsidé.

Inom varje perspektiv har strategiska måltal fastställts. Som ett led i SJs strävan att vara transparent redovisas utfall på ett antal strategiska nyckeltal i koncernens delårsrapporter.

## Strategiska nyckeltal för ansvarsfull verksamhet

	Mål 2012	Jan-sep 2012	2011	2010	2009	2008
Nöjd Medarbetar Index*	62	61	59	56	-	58
Sjukfrånvaro	4,0	4,0	4,2	5,2	4,6	5,1
Energieffektivitet	0,08	-	0,08	0,08	0,08	0,07
Nöjd Kund Index	72	67	68	70	74	73
Punktlighet						
Fjärrtåg	95	92	88	81	91	90
Regionaltåg	95	91	87	88	93	93

\* Mäts och redovisas en gång per år.

## Organisation och medarbetare

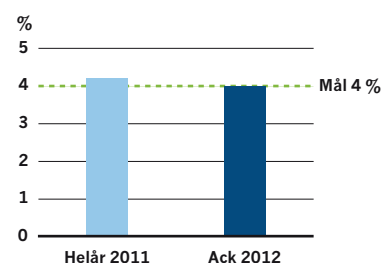
SJs Nöjd Medarbetar Index (NMI) mäts och redovisas en gång per år, och ger ett sammanvägt värde för nivån på tillfredsställelse och engagemang hos våra medarbetare. Målet för 2012 var ett index på 62. Utfallet på årets medarbetarindex blev 61 (59), vilket innebär att målet inte uppnåddes helt. Ett arbete med att ta fram handlingsplan för de områden som behöver stärkas upp pågår.

Koncernens sjukfrånvaro fortsätter att minska, och genomförda aktiviteter och satsningar har haft önskvärd effekt på utvecklingen av sjukfrånvaron gentemot uppsatt målsättning. De rehabkoordinatorer som tillsatts fortsätter att utgöra ett värdefullt stöd. Koncernens sjukfrånvaro uppgick per den 30 september till 4,0 procent, vilket är i linje med årets målsättning för sjukfrånvaron.

Det effektiviseringsarbete som pågått under året har föranlett en minskning av antal anställda. Totalt sett har dock antalet medarbetare i koncernen ökat med 207 under perioden. Detta till följd av att SJ nu bedriver städning på vissa strategiska orter i egen regi samt att dotterbolaget SJ Götalandståg AB startat sin verksamhet under året.

Medelantal anställda	Sep 2012	2011
SJ AB	3 005	3 037
Dotterbolag	1 243	1 004
Summa	4 248	4 041

### Sjukfrånvaro



## Miljö

Att erbjuda effektiva och miljöanpassade resor är en del av SJs affärsidé. Tåget är ett överlägset transportmedel ur miljösynpunkt och SJ verkar för att ytterligare minimera miljöpåverkan och vara branschledande inom miljöarbetet.

SJ arbetar aktivt med åtgärder för att öka energieffektiviteten. Investeringar i mer energieffektiva fordon såsom SJ 3000 är ett steg i den riktningen. SJs nya snabbtåg SJ 3000 är miljödeklarerat och har en tredjepartsgranskad EPD (Environmental Product Declaration) enligt ISO 14025. Redan vid beställningen av tågen sattes mycket höga miljökrav

på bland annat energieffektivitet, material och en återvinningsplan när tåget tas ur bruk.

Projektet Ecodriving, bränslesnål körning, är en del av arbetet som ska ge energibesparingar, färre reparationer och minskat slitage samt reducera miljöpåverkan från SJs trafik. Under hösten med start i september månad utbildas SJ förare inom Ecodriving.

## Kundnöjdhet

SJs målsättning för helåret är ett Nöjd Kund Index (NKI) på 72, vid september månads utgång uppgick SJs NKI till 67.

För att kunna prioritera rätt åtgärder och utveckla verksamheten och erbjudandet till kund sker månadsvisa kundmätningar. Under ett år tillfrågas cirka 20 000 kunder om hur de upplevt SJs leverans. Mätningar av kundernas uppfattning är breda och görs inom områden såsom komfort, bemötande, information och upplevd punktlighet. På så sätt fångas alla nyanser i hur kunderna upplever sin tågresan upp.

För att komma närmare vår målsättning fortsät-

ter arbetet fokuserat med aktiviteter inom alla fyra områden. Utfallet påverkas dessvärre negativt av kundernas låga tillfredsställelse på upplevd punktlighet. Detta oaktat att den faktiska punktligheten har förbättrats betydligt.

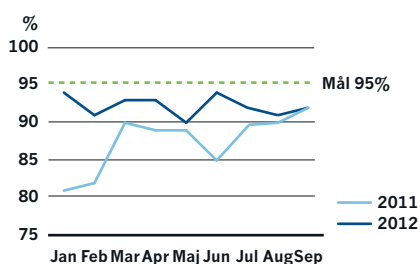
NKI	Mål 2012	Jan-sept 2012	2011	2010	2009	2008
Punktlighet		51	53	53	60	59
Information		74	74	76	78	76
Komfort		69	69	72	72	72
Bemötande		74	73	73	75	73
NKI Totalt	72	67	68	70	74	73

## Kvalitet

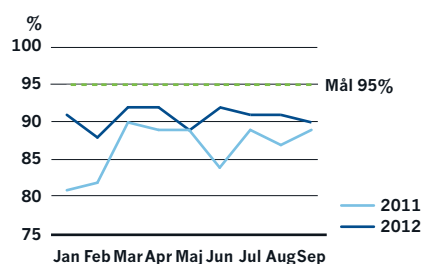
Förutom att erbjuda en säker resa är SJs enskilt viktigaste arbete att säkra punktligheten. Hög punktlighet och tillförlitlighet är viktiga faktorer när kunder väljer färdväg. SJs Fjärrtåg och Regionaltåg har haft en stabil uppåtgående trend avseende punktlighet sedan december 2011, och tågen ligger numera en bit över 90 procents punktlighet. Under perioden har påverkan på SJs punktlighet från infrastrukturen dominerats av nedrivna kontaktledning och elfel. Punktligheten för Regionaltåg var 91 (87) och för Fjärrtåg 92 (88) ackumulerat för januari till september. SJs målsättning är att nå 95 procents punktlighet för all trafik.

Den teknikupprustning som genomförts för SJ 2000 börjar få tydlig effekt på punktligheten. Teknikupprustningar görs också för övriga delar av fordonsflottan med positivt resultat. SJ har veckovisa uppföljningsmöten med övriga tågoperatörer och Trafikverket, vilket direkt ger effekt på vår trafikleverans. Arbetsprocesser och rutiner som har bäring på punktligheten har förbättrats, förenklats och tydliggjorts. Exempel på det är att lokförare har fått en koordinatroll vid avgång samt att den löpande rapporteringen under trafikdygnet har förbättrats med tydligare återkoppling kring händelser och områden.

Punktighet fjärrtåg



Punktighet regionaltåg



# Verksamhet och marknad

SJ AB är ett statligt ägt aktiebolag. Från ägaren finns ett kommersiellt uppdrag och verksamheten bedrivs på affärsmässiga grunder. SJs kärnverksamhet är tågtrafik och SJ är huvudsakligen verksam på marknaden för interregionala eller långväga resor och främst inom två typer av trafik: egentrafik och avtalstrafik. Tågtrafiken i koncernen bedrivs främst i moderbolaget samt i dotterbolagen SJ Götalandståg AB, Stockholmståg KB samt SJ Norrlandståg AB.

## Verksamhet och uppdrag

<b>Uppdrag</b>	Bedriva lönsam persontrafik
<b>Vision</b>	Alla vill ta tåget
<b>Affärsidé</b>	Effektivt och miljövänligt resande
<b>Kärnvärden</b>	Framåtanda, Omtanke och Ansvar
<b>Mål</b>	Modernt, lönsamt, kundnära och hållbart reseföretag

Verksamheten i dotterbolaget SJ Event AB har från och med 1 oktober flyttats över till moderbolaget. Verksamheten fortsätter inom konceptet SJ Charter. Övriga dotterbolag har en verksamhet som har nära anknytning till tågtrafiken.

## Persontransportmarknaden

Trafikverkets andra delrapport i kapacitetsutredningen för transportsystemets behov av kapacitetshöjande åtgärder – förslag till lösningar fram till 2025 och utblick mot år 2050 - redovisades för regeringen den 30 april. Trafikverket konstaterar att de största bristerna i nuvarande transportsystem finns inom järnvägen, samtidigt som rapporten återger förväntningar om att såväl gods- som persontransporterna kommer att öka kraftigt fram till 2050. Den nyligen framlagda infrastrukturpositionen, med basen i kapacitetsutredningen, framhåller vikten av att stärka kapaciteten i järnvägsnätet. Med en ökad robusthet i järnvägsnätet stärks SJs möjligheter att leverera ökad kvalitet och lönsamhet.

Under årets första nio månader noteras en positiv marknadsutveckling för det långväga inrikes resandet. Flygkonkurrensen är fortsatt hård, i synnerhet på sträckorna Stockholm-Göteborg och Stockholm-Malmö, med oförändrat stort utbud och låga priserbjudanden. För SJs del innebär detta att konkurrensen främst för ändpunktsresandet, vilket är resor mellan utgångs- och slutstation, fortsätter att vara hård.

## Järnvägsmarknaden

Tågtrafiken i Sverige har successivt avreglerats och SJ agerar idag på en konkurrensutsatt marknad. Den 1 januari 2012 trädde en ny lag för kollektivtrafik i kraft. Den nya lagstiftningen innebär att etablering av kommersiell kollektivtrafik kan ske fritt och inom alla geografiska marknadssegment. För SJ innebär denna förändring ökad konkurrens i de marknader där SJ verkar och att nya möjligheter och marknader öppnas där SJ inte finns idag.

Regional tågtrafik väntas öka mest till följd av att det i många regioner runt om i landet ställs högre krav på utvecklade kommunikationsmöjligheter för tåg, inte minst för att öka regionernas konkurrenskraft och attraktivitet.

Resandet med SJ har ökat med 3,4 procent under den senaste tolv månadersperioden, inklusive Väst-kustbanan ökade resandet med 1,3 procent.

## Förändringar i SJs trafikutbud

Från och med 1 maj ansvarar SJ ABs dotterbolag SJ Götalandståg AB för den regionala tågtrafiken inom Västtrafik. Trafiken omfattar också pendeltågen på sträckorna Göteborg-Kungsbacka och Göteborg-Alingsås samt trafik till och från Nässjö. SJ har under perioden även fått förnyat förtroende att ansvara för nattågstrafiken till och från övre Norrland. Det nya avtalet gäller från juni 2013 till december 2018. Tågtrafiken via nya Ådalsbanan kommer att innebära 20 mil kortare resväg än idag för SJs kunder. Från och med april kör SJ Snabbtåg återigen direkttåg på sträckan Stockholm-Jönköping. SJs trafik på sträckan Göteborg-Köpenhamn upphörde den 10 april 2012 till följd av dålig lönsamhet.

Den 14 september fastställde Trafikverket den nya tågplan som träder i kraft den 9 december 2012. De främsta förändringarna i SJs utbud är:

- Tre avgångar snabbtåg Umeå-Sundsvall (Stockholm)
- Tre avgångar snabbtåg (Stockholm) Sundsvall-Umeå
- En avgång snabbtåg Stockholm-Göteborg (07.00)
- En avgång snabbtåg Malmö-Stockholm (05.42)
- Dessutom justeras ett antal avgångar och flera IC-tåg blir snabbtåg.



# Rapport över totalresultat

<b>Koncernen</b>	<b>Juli-sept</b>	Juli-sept	<b>Jan-sept</b>	Jan-sept	Helår
MSEK	<b>2012</b>	2011	<b>2012</b>	2011	2011
Nettoomsättning	<b>2 076</b>	1 936	<b>6 202</b>	5 857	8 038
Övriga rörelseintäkter	<b>159</b>	1	<b>161</b>	33	59
<b>Summa rörelsens intäkter</b>	<b>2 236</b>	1 937	<b>6 363</b>	5 890	8 097
Personalkostnader	<b>-619</b>	-531	<b>-1 970</b>	-1 804	-2 415
Av- och nedskrivningar	<b>-188</b>	-147	<b>-535</b>	-452	-616
Övriga kostnader	<b>-1 146</b>	-1 287	<b>-3 488</b>	-3 798	-5 002
<b>Summa kostnader</b>	<b>-1 954</b>	-1 965	<b>-5 993</b>	-6 054	-8 034
Resultat från andelar i intressebolag	<b>0</b>	-5	<b>0</b>	-6	-3
<b>Rörelseresultat</b>	<b>282</b>	-33	<b>370</b>	-170	60
Ränteintäkter och liknande poster	<b>29</b>	1	<b>80</b>	39	57
Räntekostnader och liknande poster	<b>-18</b>	-19	<b>-59</b>	-60	-79
<b>Resultat före skatt</b>	<b>294</b>	-51	<b>392</b>	-191	38
Periodens skatt	<b>-77</b>	13	<b>-110</b>	50	-2
<b>Periodens resultat</b>	<b>216</b>	-38	<b>282</b>	-141	36
<b>Övrigt totalresultat</b>					
Kassaflödessäkringar	<b>-10</b>	-28	<b>0</b>	-12	-15
Finansiella tillgångar som kan säljas	<b>3</b>	6	<b>4</b>	2	-6
Uppskjuten skatt	<b>2</b>	6	<b>-2</b>	3	6
<b>Övrigt totalresultat för perioden</b>	<b>-5</b>	-16	<b>2</b>	-7	-15
<b>Totalresultat för perioden</b>	<b>211</b>	-54	<b>284</b>	-148	21
Moderbolagets aktieägares andel av periodens resultat	<b>216</b>	-38	<b>282</b>	-141	36
Moderbolagets aktieägares andel av periodens totalresultat	<b>211</b>	-54	<b>284</b>	-148	21
Resultat per aktie (före och efter utspädning), SEK	<b>54</b>	-9	<b>70</b>	-35	9
Genomsnittligt antal aktier, tusental	<b>4 000</b>	4 000	<b>4 000</b>	4 000	4 000

# Kommentarer till rapport över totalresultat

## Ekonomisk utveckling januari - september

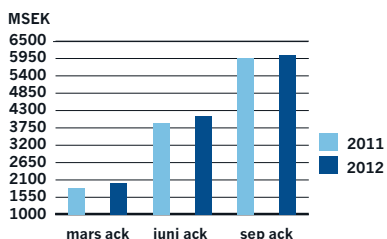
Under perioden januari till september 2012 har koncernen haft en positivt resultatutveckling. Resultatet för perioden har påverkats av den vitesersättning om MSEK 156 relaterat till leveransen av tågtypen SJ 3000. Erhållet vite knyter an till förseningar i leveransen av de nya tågen. I september 2011 redovisades en kostnad avseende förlikning med Tåg i Bergslagen AB om MSEK 150, vilket tillsammans med kostnader i samband med den stränga vintern medförde att det ackumulerade resultatet för 2011 var negativt vid september månads utgång.

Ett fortsatt stort fokus på aktiv kostnads- och resursstyrning har även det bidragit till att koncernens resultat har stärkts. Koncernens resultat för perioden ökade med MSEK 423 mot fjolåret.

## Intäkter

Nettomsättningen uppgick till MSEK 6 202 (5 857). Därtill har SJ under perioden intäktstjänst om MSEK 156. För SJs egentrafik är intäktsutvecklingen i Q3 svagare än förväntat. Produktionen av SJ Snabbtåg har ökat relativt kraftigt, framförallt drivet av introduktionen av SJ 3000. I augusti ökade platskilometer för SJ Snabbtåg med +6,5 procent, i september +8 procent. Trots detta ökar resevolymerna endast med +0,3 procent respektive +0,2 procent. Intäkterna överstiger därmed endast marginellt föregående år, vilket satt i relation till produktionsökningarna inte är tillfredsställande. Det är svårt, särskilt i rådande svaga konjunktur, att öka volymen av resande på SJs stora marknader i samma takt som produktionen ökar. På linjen Stockholm-Malmö/Köpenhamn ökade resandet i september med 7 procent, dock ökade produktionen med 23 procent.

## Nettomsättning



Samtidigt har SJs produktion minskat inom både InterCity och Regional jämfört med föregående år. Intäkterna har därmed också varit svagare, för InterCity mycket svagare. Dels drivs detta av nedläggningen av linjen Göteborg - Malmö/Köpenhamn och dels för att både InterCity och Snabbtåg haft mer produktionsbortfall på grund av banarbeten än 2011. För SJ Regional har produktionen även påverkats negativt av bristande fordonstillgång.

Nettomsättningen varierar normalt under året med en nedgång vid halvårsskiftet på grund av minskat affärsresande i samband med att semesterperioden startar. Platsutbudet ökade för perioden vid jämförelse med tidigare period, vilket främst förklaras av att fler fordon varit i trafik. Under perioden har trafikstart skett av SJ 3000. Tåget trafikerar flera olika sträckor i Sverige och totalt har 5 000 nya stolar tillförts i SJs snabbtågsflotta.

## Kostnader

Under perioden är koncernens totala kostnadsutfall lägre än motsvarande period föregående år. För motsvarande period 2011 redovisade koncernen en engångskostnad uppgående till MSEK 150 till följd av förlikning med Tåg i Bergslagen AB. Vidare är kvalitetsbristkostnader, såsom ersättning för restidsgaranti samt kostnader för ersättningstrafik, väsentligt lägre under perioden. Underhållskostnaderna har minskat till följd av effektiviseringar i arbetsprocesser samt en mildare vinter jämfört med 2010/ 2011. Koncernens övriga kostnader är lägre jämfört med motsvarande period 2011, främst till följd av att städningen nu utförs i egen regi.

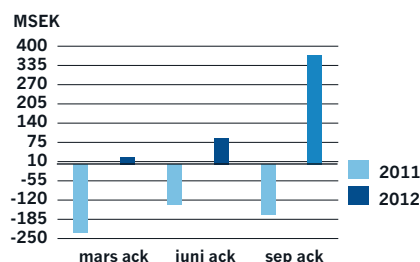
Koncernens ökade avskrivningskostnader utgörs av avskrivningar för mottagna SJ 3000 tåg, upprustade personvagnar samt revisioner för tågtypen SJ 2000 och dubbeldäckare. För helåret beräknas avskrivningarna öka med cirka MSEK 115 jämfört med 2011.

Koncernens personalkostnader är högre än motsvarande period 2011. Lämnad trafik har inneburit färre årsanställda samtidigt som antalet har ökat i samband med att tågstädningen har tagits över i egen regi samt att medarbetare i dotterbolaget SJ Götalandståg AB tillkommit i koncernen. Den översyn som skett av koncernens strategi, inklusive organisation, kostnadsstruktur och prestation, har medfört omstruktureringskostnader på MSEK 43 under perioden.

## Rörelseresultat

Koncernens rörelseresultat uppgick till MSEK 370 (-170). Rörelsemarginalen blev 5,8 procent (-2,9), det är främst moderbolaget SJ AB som har förbättrat sitt resultat jämfört med motsvarande period 2011. Ökningen förklaras främst av den vitesersättning om MSEK 156 som erhållits.

## Rörelseresultat



### Finansiella poster

Finansnettot uppgick till MSEK 21 (-21). Förbättringen förklaras främst av positiva värdeförändringar på placeringar av överskottslikviditet i räntebärande instrument.

### Koncernens resultat och skatt

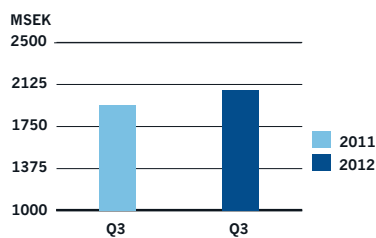
Koncernens resultat före skatt uppgick till MSEK 392 (-191). Skatt på periodens resultat uppgick till MSEK -110 (50). Periodens resultat uppgick till MSEK 282 (-141).

### Ekonomisk utveckling juli - september

#### Intäkter

Nettoomsättningen uppgick till MSEK 2 076 (1 936) under kvartalet, vilket är 7 procent högre än motsvarande kvartal under föregående år. Därtill har en vitesersättning intäktsförts om MSEK 156. Ökning av intäkter är relaterat till att dotterbolaget SJ Götalandståg AB ingår i koncernen sedan trafikstarten i maj. Dotterbolaget Stockholmståg KB har en ökad intäktsvolym till följd av att upptagningsområdet för pendeltågstrafiken kommer att vidgas.

Nettoomsättning, juli-september



#### Kostnader

Koncernens kostnader uppgick till MSEK 1 954 (1 965) vilket är en minskning om 1 procent mot motsvarande kvartal föregående år. För motsvarande period 2011 redovisade koncernen en engångskostnad uppgående till MSEK 150 till följd av förlikning med Tåg i Bergslagen AB. Rensat för den kostnaden har det totala kostnadsutfallet

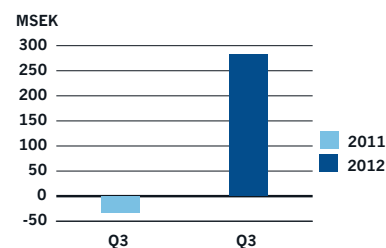
ökat med MSEK 139. Koncernen har ökade avskrivningskostnader till följd av avskrivningar för mottagna SJ 3000 tåg, upprustade personvagnar samt revisioner för tågtypen SJ 2000 och dubbeldäckare.

Personalkostnaderna är högre än motsvarande kvartal 2011, ökningen kan främst härledas till att dotterbolaget SJ Götalandståg AB har startat upp sin verksamhet under året. Kvartalet har också belastats med omstruktureringskostnader uppgående till MSEK 12.

#### Rörelseresultat

Koncernens rörelseresultat för det tredje kvartalet uppgick till MSEK 282 (-33). Resultatförbättringen härrör sig främst från att SJ AB erhållit ett förseningsvite om MSEK 156 avseende förseningar i leveransen av SJ 3000. Under aktuellt kvartal 2011 resulterade en förlikning avseende SJ ABs tvist med Tåg i Bergslagen AB i en kostnad uppgående till MSEK 150. Vidare har fortsatt särskild vikt lagts vid aktiv kostnad- och resursstyrning. Rörelsemarginalen blev 12,6 procent (-1,7), det är främst moderbolaget SJ AB som har förbättrat sitt resultat jämfört med det tredje kvartalet under 2011.

Rörelseresultat, juli-september



### Finansiella poster

Finansnettot uppgick till MSEK 11 (-18). Förändringen mot tredje kvartalet 2011 förklaras främst av positiva värdeförändringar på placeringar av överskottslikviditet i räntebärande instrument.

# Rapport över finansiell ställning i sammmandrag

<b>Koncernen</b>	<b>30 sept</b>	30 sept	Helår
MSEK	<b>2012</b>	2011	2011
<b>TILLGÅNGAR</b>			
<b>Anläggningstillgångar</b>			
Immateriella tillgångar	305	315	314
Materiella anläggningstillgångar	6 597	6 452	6 440
Finansiella tillgångar	477	525	474
<b>Summa anläggningstillgångar</b>	<b>7 379</b>	7 293	7 228
<b>Omsättningstillgångar</b>			
Varulager	7	6	6
Kortfristiga fordringar	879	724	710
Kortfristiga placeringar	943	863	921
Likvida medel	149	178	48
<b>Summa omsättningstillgångar</b>	<b>1 977</b>	1 771	1 685
<b>SUMMA TILLGÅNGAR</b>	<b>9 356</b>	9 064	8 913
<b>EGET KAPITAL OCH SKULDER</b>			
<b>Eget kapital</b>	<b>4 691</b>	4 248	4 419
<b>Långfristiga skulder</b>			
Avsättningar	237	289	245
Räntebärande skulder	1 226	2 293	1 298
Icke räntebärande skulder	19	19	19
Uppskjutna skatteskulder	279	118	167
<b>Summa långfristiga skulder</b>	<b>1 761</b>	2 719	1 729
<b>Kortfristiga skulder</b>			
Avsättningar	191	158	152
Räntebärande skulder	1 066	141	1 067
Icke räntebärande skulder	1 647	1 797	1 546
<b>Summa kortfristiga skulder</b>	<b>2 903</b>	2 096	2 765
<b>Summa skulder</b>	<b>4 665</b>	4 816	4 494
<b>SUMMA EGET KAPITAL OCH SKULDER</b>	<b>9 356</b>	9 064	8 913

## Rapport över förändring i eget kapital

<b>Koncernen</b>	<b>30 sept 2012</b>	30 sept 2011	Helår 2011
MSEK			
<b>Ingående balans</b>	<b>4 419</b>	4 486	4 486
Utdelning till aktieägare	-12	-90	-90
Totalresultat för perioden	284	-148	21
<b>Utgående balans</b>	<b>4 691</b>	4 248	4 419

Allt eget kapital är hänförligt till moderbolagets aktieägare.

# Kommentarer till finansiell ställning\*

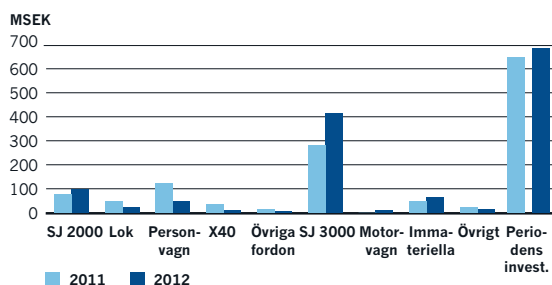
## Tillgångar

För att säkra kvaliteten och tillförlitligheten på SJs fordonsflotta görs omfattande satsningar. Det handlar om investeringar i nya tåg som SJ 3000, men också underhåll och uppgraderingar av den befintliga flottan för att den ska leva upp till kraven på punktlighet, bekvämlighet och trivsel. Via förebyggande underhåll och regelbundna uppgraderingar har tillförlitligheten förbättrats avsevärt.

## Materiella anläggningstillgångar

Koncernens materiella anläggningstillgångar består till största del av fordon. SJs fordonsflotta utgörs av SJ 3000, SJ 2000, dubbeldäckare samt lok- och personvagnar. Värdet på dessa tillgångar uppgick till MSEK 6 597 (6 440). Den enskilt största investeringen är SJs investering i SJ 3000, en totalinvestering på 20 tågsätt om 2 miljarder. SJs nya snabbtåg SJ 3000 lanserades vid årsskiftet och är specialanpassat för trafik på medellånga sträckor. För perioden fram till sista september har 14 tågsätt övertagits av SJ, varav 11 trafiksatts. Värdet på investeringen under perioden uppgick till MSEK 416.

### Investeringar



Från och med augusti kör SJ enbart sexvagnars SJ 2000 för att få en enhetlig fordonsflotta, vilket förenklar byten i trafiken. Fyra bistrovagnar har därför byggts om till sittvagnar.

Den allvarliga olyckan i september 2010 i Kimstad orsakade skador på ett SJ 2000. Två vagnar kommer att repareras och återställas under 2012. Reparationer pågår av ytterligare tre enheter, som successivt kommer att sättas i trafik under andra halvåret 2012. SJ har köpt ett SJ 2000 som varit i kinesisk ägo sedan det tillverkades och fordonet har nu anlänt till Sverige. Upprustningen beräknas fortgå under cirka ett år och därefter har SJ 36 stycken sexvagnars tågsätt av modellen.

SJ bygger om fyra tåg i regionaltrafiken i Mälardalen, varav ett tåg har rullat ut i trafik under augusti månad. Vagnarna målas om utvändigt och får ny

inredning med bättre komfort. De renoverade tågen kommer att vara bättre anpassade för funktionshinder. Ombyggnationen är led i att modernisera SJs fordonsflotta samt ett åtagande från SJs håll enligt trafikavtalet med Mälardalsregionen. På grund av viltolyckor i större omfattning än förväntat, har delar av fordonsflottan tagits ur trafik för reparationer.

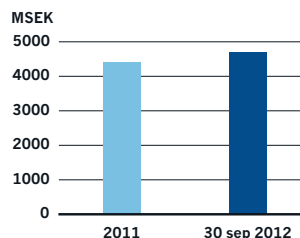
## Finansiella anläggningstillgångar

Finansiella anläggningstillgångar uppgår till MSEK 477 (474) och består till största del av räntebärande långfristiga fordringar. Dessa utgörs till övervägande del av depositioner i samband med leasingfinansiering med Nordea Finans Sverige AB. Delar av depositionen är bundna i långfristiga placeringar med löptid upp till 3,5 år, vilka är värderade till marknadsvärde. Resterande del av koncernens finansiella anläggningstillgångar utgörs av placeringar för att garantera försäkringstekniska åtaganden. Dotterbolaget SJ Försäkring AB har placeringar i räntebärande värdepapper, av vilka totalt MSEK 134 klassificerats som långfristig del.

## Eget Kapital

Koncernens egna kapital uppgick den 30 september 2012 till MSEK 4 691 (4 419).

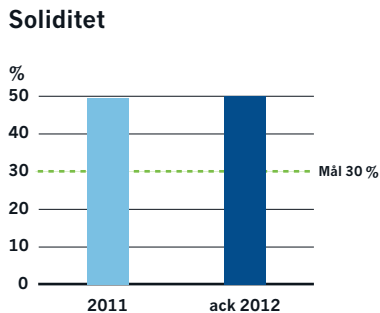
### Eget kapital



\*jämförelsesiffror avser belopp vid årets utgång

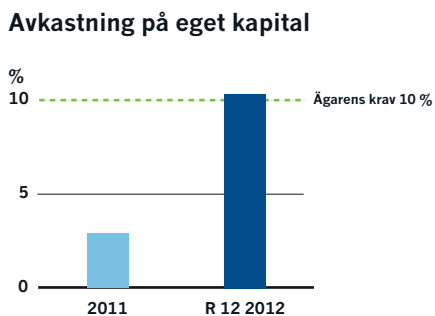
### Soliditet

Soliditeten i koncernen per den 30 september 2012 uppgick till 50,1 procent, jämfört med 49,6 procent vid utgången av 2011. Målet är att den långsiktiga soliditeten ska överstiga 30 procent.



### Avkastning på eget kapital

Avkastning på eget kapital uppgick till 10,3 (0,8) procent. Målet är att den långsiktiga avkastningen ska uppgå till minst 10 procent över en konjunkturcykel.

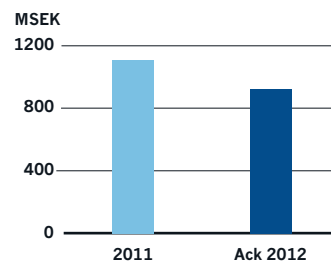


### Skulder

#### Räntebärande skulder

Nettoskulden i SJ-koncernen per den 30 september 2012 uppgick till MSEK 920 (1 106). Koncernens räntebärande skulder bestod per sista september huvudsakligen av betalningsåtaganden för SJs finansiella leasingkontrakt och uppgick till MSEK 2 293 (2 365). Av de räntebärande skulderna är MSEK 1 226 (1 298) långfristig och MSEK 1 066 (1 067) kortfristig vilket avser den del av skuld som förfaller till betalning inom ett år.

#### Nettoskuld



Den genomsnittliga löptiden för utestående skulder uppgick till 17 månader (30) och den genomsnittliga räntebindningstiden uppgick till 12 månader (13). Per sista september 2012 var genomsnittsräntan 3,22 procent.

SJ AB har per den 12 januari tecknat ett kreditlöftesavtal om maximalt MSEK 500 med Nordea. Per den 22 maj tecknade SJ AB även ett kreditlöftesavtal om maximalt MSEK 500 med Nordiska Investeringsbanken. Den 30 oktober sker lösen av leasingen avseende SJ 2000 flottan med MSEK 924, och i och med detta så kommer SJ att äga hela SJ 2000 flottan. Stora betalningar har skett av SJ 3000 och under oktober kommer SJ att uppta lån om totalt MSEK 800 med nio stycken SJ 3000 som säkerhet.

### Soliditet

50,1 %

### Avkastning eget kapital

10,3 %

# Rapport över kassaflöden

Koncernen	Juli-sept	Juli-sept	Jan-sept	Jan-sept	Helår
MSEK	2012	2011	2012	2011	2011
<b>Den löpande verksamheten</b>					
Resultat före skatt	294	-51	392	-191	38
Justeringar för poster som inte ingår i kassaflödet	51	219	428	482	620
- Av- och nedskrivningar	188	147	535	452	616
- Förändring avsättningar	16	109	31	54	3
- Realisationsvinst	-3	-	-1	1	-10
- Övrigt	-150	-43	-137	-31	7
- Resultat från andelar i intressebolag	0	6	0	6	3
<b>Kassaflöde från den löpande verksamheten före förändringar av rörelsekapital</b>	<b>345</b>	167	820	290	658
<b>Kassaflöde från förändringar i rörelsekapital</b>					
Ökning(-)/Minskning(+) av varulager	0	-2	-1	-1	-1
Ökning(-)/Minskning(+) av rörelsefordringar	-64	43	-169	280	294
Ökning(+)/Minskning(-) av rörelseskulder	-250	68	84	116	-173
<b>Kassaflöde från den löpande verksamheten</b>	<b>31</b>	276	734	685	778
<b>Investeringsverksamheten</b>					
Förvärv av materiella anläggningstillgångar	-35	-113	-464	-603	-785
Förvärv av immateriella tillgångar	-12	-14	-66	-46	-84
Försäljning av materiella anläggningstillgångar	4	1	4	176	243
Förvärv/försäljning av aktier och andelar	0	-6	0	-5	-
Kortfristiga placeringar	34	13	-21	181	122
<b>Kassaflöde från investeringsverksamheten</b>	<b>-10</b>	-120	-547	-298	-504
<b>Finansieringsverksamheten</b>					
Övriga långfristiga räntebärande fordringar	-14	-7	-3	-96	-42
Amortering av leasingskuld	-1	1	-72	-70	-140
Aktieutdelning	-12	0	-12	-90	-90
<b>Kassaflöde från finansieringsverksamheten</b>	<b>-27</b>	-6	-87	-256	-272
<b>Periodens kassaflöde</b>	<b>-6</b>	151	100	131	1
<b>Likvida medel vid periodens början</b>	<b>155</b>	27	48	47	47
<b>Likvida medel vid periodens slut</b>	<b>149</b>	178	149	178	48

## Kommentarer till rapport över kassaflöden

Kassaflödet från den löpande verksamheten i perioden uppgick till MSEK 734 (685). Kassaflödet från den löpande verksamheten har ackumulerat påverkats av ett positivt rörelseresultat och ökning av kortfristiga fordringar. Kundfordringarna har ökat till följd av säsongsmässiga variationer i omsättningen. Ej kassaflödespåverkande poster har påverkats av vitesersättning om MSEK 156 relaterat till leveransen av tågtypen SJ 3000.

Kassaflödet från investeringsverksamheten uppgår till MSEK -547 (-298). Investeringar i materiella och immateriella anläggningstillgångar ackumulerat uppgick till MSEK 530 (649) varav MSEK 451 (582) avsåg investeringar i fordon, främst i SJ 3000 och SJ

2000. Investeringar har påverkats med MSEK -156 hänförligt till erhållen vitesersättning. Investeringar i immateriella tillgångar uppgick till MSEK 66 (46) och avsåg främst investeringar i Infotainment, vilket är en informations- och underhållningstjänst ombord på SJ 3000. Övriga investeringar uppgick till MSEK 13 (21).

Kassaflödet från finansieringsverksamheten gav ett negativt kassaflöde på MSEK -87 (-256) och påverkas främst av investeringar och försäljningar av obligationer, amortering av leasingskuld samt utdelning till ägarna. Koncernens totala kassaflöde för perioden uppgick till MSEK 100 (131). Likvida medel uppgick till MSEK 149.

## Resultaträkning i sammandrag

<b>Moderbolaget</b>	<b>Juli-sept</b>	Juli-sept	<b>Jan-sept</b>	Jan-sept	Helår
MSEK	<b>2012</b>	2011	<b>2012</b>	2011	2011
Nettoomsättning	<b>1 409</b>	1 398	<b>4 363</b>	4 368	6 013
Övriga rörelseintäkter	<b>164</b>	4	<b>178</b>	50	97
<b>Summa rörelsens intäkter</b>	<b>1 572</b>	1 402	<b>4 541</b>	4 418	6 109
Personalkostnader	<b>-410</b>	-394	<b>-1 377</b>	-1 364	-1 815
Av- och nedskrivningar	<b>-183</b>	-144	<b>-521</b>	-444	-604
Övriga kostnader	<b>-736</b>	-936	<b>-2 326</b>	-2 800	-3 648
<b>Summa kostnader</b>	<b>-1 329</b>	-1 473	<b>-4 224</b>	-4 608	-6 067
<b>Rörelseresultat</b>	<b>244</b>	-71	<b>317</b>	-190	42
Resultat från dotterbolag	-	-	-	-	-6
Intäkter från övriga värdepapper och fordringar	<b>27</b>	0	<b>76</b>	33	50
Räntekostnader och liknande kostnader	<b>-18</b>	-21	<b>-62</b>	-63	-83
<b>Resultat före skatt</b>	<b>253</b>	-93	<b>331</b>	-220	4
Periodens skatt	<b>-67</b>	22	<b>-94</b>	57	1
<b>Periodens resultat</b>	<b>186</b>	-71	<b>237</b>	-163	4

## Balansräkning i sammandrag

<b>Moderbolaget</b>	<b>30 sept</b>	30 sept	31 dec
MSEK	<b>2012</b>	2011	2011
<b>TILLGÅNGAR</b>			
<b>Anläggningstillgångar</b>			
Immateriella anläggningstillgångar	<b>165</b>	226	210
Materiella anläggningstillgångar	<b>6 582</b>	6 435	6 422
Finansiella anläggningstillgångar	<b>544</b>	534	534
<b>Summa anläggningstillgångar</b>	<b>7 292</b>	7 195	7 166
<b>Omsättningstillgångar</b>			
Varulager	<b>7</b>	6	6
Kortfristiga fordringar	<b>804</b>	679	744
Kortfristiga placeringar	<b>895</b>	943	864
Kassa och bank	<b>147</b>	77	48
<b>Summa omsättningstillgångar</b>	<b>1 854</b>	1 705	1 662
<b>SUMMA TILLGÅNGAR</b>	<b>9 145</b>	8 900	8 828
<b>EGET KAPITAL OCH SKULDER</b>			
<b>Eget kapital</b>	<b>4 543</b>	4 156	4 317
<b>Skulder</b>			
Avsättningar	<b>553</b>	397	419
Långfristiga skulder	<b>1 246</b>	2 313	1 317
Kortfristiga skulder	<b>2 804</b>	2 035	2 775
<b>Summa skulder</b>	<b>4 603</b>	4 744	4 511
<b>SUMMA EGET KAPITAL OCH SKULDER</b>	<b>9 145</b>	8 900	8 828



## Moderbolaget SJ AB

Moderbolaget, med styrelsens säte i Stockholm, ägs till 100 procent av svenska staten. I moderbolagets verksamhet ingår tågtrafik samt även huvudkontorets funktioner. Trafikintäkter utgör den dominerande intäktskällan.

Nettoomsättningen i moderbolaget SJ AB uppgick under januari till september till MSEK 4 363 (4 368). Resultatet före skatt uppgick till MSEK 331 (-220). Periodens resultat uppgick till MSEK 237 (-163).

Likvida medel uppgick vid utgången av perioden till MSEK 147, jämfört med MSEK 48 vid ingången av året. Eget kapital i moderbolaget uppgick vid periodens slut till MSEK 4 543, jämfört med MSEK 4 317 vid ingången av året. Medelantalet anställda i moderbolaget uppgick till 3 005.

Moderbolaget SJ ABs resultaträkning och balansräkning i sammandrag framgår av sidan 16 i denna rapport.

# Noter

## Not 1 Rörelsesegment

Koncernen rapporterar följande segment: SJ AB, Stockholmståg KB samt övriga dotterbolag.

Juli-september 2012					
MSEK	SJ AB	Stockholmståg KB	Övrigt	Eliminering	Totalt
Intäkter från externa kunder	1 543	423	270	-	2 236
Intäkter från interna transaktioner	30	0	60	-89	0
<b>Summa intäkter</b>	<b>1 572</b>	<b>423</b>	<b>329</b>	<b>-89</b>	<b>2 236</b>
<b>Resultat före skatt</b>	<b>253</b>	<b>29</b>	<b>12</b>	<b>0</b>	<b>294</b>
<b>Tillgångar</b>	<b>9 145</b>	<b>277</b>	<b>857</b>	<b>-923</b>	<b>9 356</b>

### Juli-september 2011

MSEK	SJ AB	Stockholmståg KB	Övrigt	Eliminering	Totalt
Intäkter från externa kunder	1 358	399	180	-	1 937
Intäkter från interna transaktioner	43	0	60	-103	0
<b>Summa intäkter</b>	<b>1 402</b>	<b>399</b>	<b>240</b>	<b>-103</b>	<b>1 937</b>
<b>Resultat före skatt</b>	<b>-93</b>	<b>29</b>	<b>18</b>	<b>-5</b>	<b>-51</b>
<b>Tillgångar</b>	<b>8 900</b>	<b>245</b>	<b>775</b>	<b>-856</b>	<b>9 064</b>

### Januari-september 2012

MSEK	SJ AB	Stockholmståg KB	Övrigt	Eliminering	Totalt
Intäkter från externa kunder	4 454	1 284	625	-	6 363
Intäkter från interna transaktioner	87	-	210	-297	0
<b>Summa intäkter</b>	<b>4 541</b>	<b>1 284</b>	<b>836</b>	<b>-297</b>	<b>6 363</b>
<b>Resultat före skatt</b>	<b>331</b>	<b>65</b>	<b>-4</b>	<b>0</b>	<b>392</b>
<b>Tillgångar</b>	<b>9 145</b>	<b>277</b>	<b>857</b>	<b>-923</b>	<b>9 356</b>

### Januari-september 2011

MSEK	SJ AB	Stockholmståg KB	Övrigt	Eliminering	Totalt
Intäkter från externa kunder	4 312	1 168	410	-	5 890
Intäkter från interna transaktioner	106	-	217	-323	0
<b>Summa intäkter</b>	<b>4 418</b>	<b>1 168</b>	<b>628</b>	<b>-323</b>	<b>5 890</b>
<b>Resultat före skatt</b>	<b>-220</b>	<b>44</b>	<b>-9</b>	<b>-6</b>	<b>-191</b>
<b>Tillgångar</b>	<b>8 900</b>	<b>245</b>	<b>775</b>	<b>-856</b>	<b>9 064</b>

### Januari-december 2011

MSEK	SJ AB	Stockholmståg KB	Övrigt	Eliminering	Totalt
Intäkter från externa kunder	5 965	1 594	539	-	8 097
Intäkter från interna transaktioner	145	-	289	-433	0
<b>Summa intäkter</b>	<b>6 109</b>	<b>1 594</b>	<b>828</b>	<b>-433</b>	<b>8 097</b>
<b>Resultat före skatt</b>	<b>4</b>	<b>70</b>	<b>-46</b>	<b>12</b>	<b>38</b>
<b>Tillgångar</b>	<b>8 828</b>	<b>310</b>	<b>782</b>	<b>-1 008</b>	<b>8 913</b>

## Not 2 Transaktioner med närstående

Per den 30 september 2012 hade SJ räntebärande fordringar respektive skulder till det närstående Affärsverket Statens järnvägar om MSEK - (-) respektive 924 (924). Skulden kommer att betalas under året och klassificeras därmed som kortfristig.

## Not 3 Eventualförpliktelser

SJ AB har från Jernhusen AB mottagit fakturor på för närvarande sammanlagt MSEK 29 avseende kapitalkostnadsersättningar från AB Storstockholms Lokaltrafik. SJ ABs bedömning är att det av Jernhusen AB åberopade avtalet ej kommer att kunna utgöra någon grund för ersättningskyldighet för SJ AB vid en rättslig prövning.

## Övrig information – koncernen

### Händelser efter rapportperioden

Inget väsentligt finns att rapportera.

### Risker och osäkerhetsfaktorer

Den riskbild som redovisas i årsredovisningen för 2011 är i alla väsentliga delar oförändrad. För utförlig beskrivning hänvisas till Årsredovisning 2011.

Den tidigare risk som rapporterats avseende att leveransen av SJ 3000 fordon har drabbats av omfattande förseningar i förhållande till avtalad tidplan har upphört. En uppgörelse innebärande att ett vite om MSEK 156 tillfaller SJ AB har träffats med leverantören.

### Redovisningsprinciper

Denna delårsrapport har för koncernen upprättats i enlighet med Årsredovisningslagen och IAS 34, Del-

årsrapportering. Moderbolaget redovisar i enlighet med Årsredovisningslagen och med tillämpning av rekommendationer från Rådet för finansiell rapportering RFR 2. Redovisning för juridiska personer.

Det har inte skett några förändringar av koncernens redovisnings- och värderingsprinciper jämfört med de redovisnings- och värderingsprinciper som beskrivs i årsredovisningen för 2011.

# Pressmeddelanden juli – sept 2012

Ett urval av SJs pressmeddelanden under det aktuella kvartalet:

- 2012-10-08 SJ ökar antalet lågprisbiljetter
- 2012-10-03 Ta SJ-tåget direkt till ABBAs värld
- 2012-09-27 Catwalk ombord när SJs resenärer blir testpiloter
- 2012-09-19 Sex av tio har ställt bilen och tagit tåget för miljön
- 2012-09-14 Sveriges resenärer får internet i expressfart: SJ och Telia inleder 4G-samarbete
- 2012-09-06 Köp SJ-biljetter direkt i mobilen
- 2012-09-04 SJ upphör med biljettförsäljningen ombord
- 2012-08-31 SJ utökar tågtrafiken till och från Linköping
- 2012-08-20 Ombyggda SJ-tåg i Mälardalen
- 2012-08-09 Nya snabbtåget SJ 3000 till fler orter i Sverige
- 2012-07-20 SJ ökar punktligheten och förbättrar resultatet första halvåret



## Rapporttillfällen

Bokslutskommuniké i februari 2013  
 Årsredovisning 2012 mars 2013

Ekonomisk information beställs från SJ AB, Kommunikation, 105 50 Stockholm.  
 SJs presstjänst 010-751 51 84.  
 Finansiell information finns på sj.se

Undertecknade försäkrar att delårsrapporten ger en rättvisande översikt av moderbolagets och koncernens verksamhet, ställning och resultat samt beskriver väsentligas risker och osäkerhetsfaktorer som moderbolaget och de företag som ingår i koncernen står inför.

Stockholm den 23 oktober 2012

Jan Sundling  
*Styrelsens ordförande*

Jan Olson  
*Verkställande direktör*

## Granskningsrapport

### Inledning

Vi har utfört en översiktlig granskning av den finansiella delårsinformationen i sammandrag (delårsrapporten) för SJ AB per 30 september 2012 och den niomånadersperiod som slutade per detta datum. Det är styrelsen och verkställande direktören som har ansvaret för att upprätta och presentera denna delårsrapport i enlighet med IAS 34 och årsredovisningslagen. Vårt ansvar är att uttala en slutsats om denna delårsrapport grundad på vår översiktliga granskning.

### Den översiktliga granskningens inriktning och omfattning

Vi har utfört vår översiktliga granskning i enlighet med Standard för översiktlig granskning (SÖG) 2410 *Översiktlig granskning av finansiell delårsinformation utförd av företagets valda revisor*. En översiktlig granskning består av att göra förfrågningar, i första hand till personer som är ansvariga för finansiella frågor och redovisningsfrågor, att utföra analytisk granskning och att vidta andra översiktliga granskningsåtgärder. En översiktlig granskning har en annan inriktning och en betydligt mindre omfattning jämfört med den inriktning och omfattning som en revision enligt International Standards on Auditing, ISA, och god revisionssed i övrigt har. De granskningsåtgärder som vidtas vid en översiktlig granskning gör det inte möjligt för oss att skaffa oss en sådan säkerhet att vi blir medvetna om alla viktiga omständigheter som skulle kunna ha blivit identifierade om en revision utförts. Den uttalade slutsatsen grundad på en översiktlig granskning har därför inte den säkerhet som en uttalad slutsats grundad på en revision har.

### Slutsats

Grundat på vår översiktliga granskning har det inte kommit fram några omständigheter som ger oss anledning att anse att delårsrapporten inte, i allt väsentligt, är upprättad för koncernens del i enlighet med IAS 34 och årsredovisningslagen samt för moderbolagets del i enlighet med årsredovisningslagen.

Stockholm den 23 oktober 2012

Ernst & Young AB

Lars Träff  
*Auktoriserad revisor*

Per Redemo  
*Auktoriserad revisor*  
Riksrevisionen

# Definitioner

## Avkastning på eget kapital

Periodens resultat (rullande 12 månader) enligt resultaträkningen i procent av genomsnittligt eget kapital för 12 månadersperioden.

## Avkastning på sysselsatt kapital

Resultat efter finansiella poster plus finansiella kostnader (rullande 12 månader) i procent av genomsnittligt sysselsatt kapital för 12 månadersperioden.

## Egentrafik

Trafik som SJ bedriver på kommersiella grunder eller avtalad trafik som helt eller delvis finansieras av biljettintäkter.

## Entreprenadtrafik

Trafik som SJ bedriver på uppdrag av regionala kollektivtrafikmyndigheter.

## Kortfristiga placeringar

Begreppet kortfristiga placeringar i balansräkningen för moderbolaget avser placeringar med en löptid på mellan 0 och 360 dagar. För koncernen avses räntebärande placeringar med en löptid på mellan 91 och 360 dagar. Även längre obligationer som innehas för handel ingår i kortfristiga placeringar oavsett löptid.

## Likvida medel

Begreppet likvida medel är summan av kassa och banktillgodohavanden samt räntebärande placeringar med en löptid på högst 90 dagar vid anskaffningstidpunkten.

## Nettoskuld

Nettot av räntebärande avsättningar och skulder minus räntebärande tillgångar.

## Personkilometer

Antalet resor multiplicerat med reslängden.

## Platskilometer

Offererade platskilometer utbudna till försäljning, det vill säga antalet tillgängliga platser multiplicerat med reslängden.

## Punktlighet

Definieras för fjärrtåg som rätt tid +15 minuter och för regionaltåg som rätt tid +5 minuter.

## Regional kollektivtrafikmyndighet

Ansvarig för den lokala och regionala linjetrafiken för persontrafik inom ett län.

## Resultat per aktie

Periodens resultat dividerat med genomsnittligt antal aktier.

## Rörelsemarginal

Rörelseresultat i procent av rörelsens intäkter.

## Skuldsättningsgrad

Räntebärande skulder dividerat med eget kapital.

## Soliditet

Eget kapital inklusive ägares av innehav utan bestämmande inflytande andel i procent av totala tillgångar.

## Sysselsatt kapital

Totala tillgångar minskad med icke räntebärande skulder och icke räntebärande avsättningar inklusive uppskjutna skatteskulder.

## Vinstmarginal

Resultat efter finansiella poster i procent av rörelsens intäkter.

## Här är SJs tåg



### SJ 2000 (X2)

Bekväma snabbtåg för långa resor, vanligtvis mellan större orter.  
**Maxhastighet:** 200 km/h.  
**Längd:** 140 eller 165 meter.  
**Mat och dryck:** Bistro med fullständiga rättigheter.  
**I trafik:** Sedan 1990.



### Regina (X50-X52)

Snabbgående regionaltåg för trafik mellan större och mindre orter.  
**Maxhastighet:** 200 km/h.  
**Längd:** 54 eller 80 meter.  
**Mat och dryck:** Vanligtvis ingen bistro.  
**I trafik:** Sedan 2002.



### Intercity och nattåg

Klassiskt loktåg för längre resor.  
**Maxhastighet:** 160 km/h.  
**Längd:** Beror på antal vagnar, men en vagn är 26,4 meter lång och ett lok är 15,5 meter.  
**Mat och dryck:** Varierar, men ofta bistro med fullständiga rättigheter.  
**I trafik:** Vagnarna är byggda på 1980-talet. Upprustade 2009-2011.



### SJ 3000 (X55)

SJs senaste snabbtåg som kompletterar och i vissa fall ersätter SJ 2000.  
 Utrustade med SJ Ombord, ett nytt servicekoncept för information och underhållning.  
**Maxhastighet:** 200 km/h.  
**Längd:** 107 meter.  
**Mat och dryck:** Bistro med fullständiga rättigheter.  
**I trafik:** Sedan 2012.



### Dubbeldäckaren (X40)

Snabbgående och mjukbromsande tvåvåningståg. Dubbeldäckaren används för regionala resor med många stopp på vägen.  
**Maxhastighet:** 200 km/h.  
**Längd:** 53 eller 80 meter.  
**Mat och dryck:** Varuautomater med snacks, godis, läsk, kaffe.  
**I trafik:** Sedan 2005.



### Regionaltåg (X12)

Motorvagnståg för korta och medellånga sträckor i regional trafik.  
**Maxhastighet:** 160 km/h.  
**Längd:** 50 meter.  
**Mat och dryck:** Ingen bistro.  
**I trafik:** Sedan 1991.