

Bokslutskommuniké 2011

INNEHÅLL

		Koncernen	
Väsentliga händelser	3	Rapport över totalresultat	12
Nyckeltal	4	Rapport över finansiell ställning i sammandrag	13
VD har ordet	5	Rapport över kassaflöden	14
Omvärld och Marknad	6	Rapport över förändring i eget kapital	15
Punktlighet	7	Nyckeltal – femårsöversikt	16
Försäljning under perioden	7	Moderbolaget	
Helåret 2011	8	Resultaträkning	17
Aktuellt kvartal okt- dec	9	Balansräkning	18
		Noter	19
		Definitioner	21



FINANSIELLT KALENDARIUM

SJs delårsrapporter, Årsredovisning och Hållbarhetsredovisning finns att ladda ned på www.sj.se

Årsredovisning
Mars 2012

Årsstämma
27 april 2012



Bra Miljöval

**SJ:s tåg – ett klimatsmart sätt
att resa**

Alla resor med SJ:s tåg är sedan
1994 märkta med Bra Miljöval .

Läs gärna mer på www.sj.se

SJ Bokslutskommuniké

Januari till december 2011

Helåret januari – december 2011

- **Koncernens nettoomsättning** uppgick till MSEK 8 038 (8 627)
- **Koncernens resultat före skatt** uppgick till MSEK 38 (406)
- **Koncernens resultat** uppgick till MSEK 36 (294)
- **Resultat per aktie** före och efter utspädning uppgick till SEK 9 (73)
- **Soliditeten för koncernen** uppgick till 49,6 % (48,4)
- **Avkastning på eget kapital för koncernen** uppgick till 0,8 % (6,7)

Väsentliga händelser under 2011

Koncernens resultat. Koncernens resultat har minskat med MSEK 258 vid jämförelse med 2010. Inledningen på året med hårt vinterväder, trafikstörningar och trafikreduceringar resulterade i minskade intäkter och ökade kostnader för underhåll, ersättningstrafik och restidsgarantiersättning. Ett minskat förtroende för järnvägen har medfört en negativ resandeutveckling. Upphandlad trafik som SJ avstått från att lägga anbud på har resulterat i minskade intäkter om MSEK 650. I september resulterade en förlikning avseende SJ ABs tvist med Tåg i Bergslagen AB i en kostnad för SJ AB uppgående till MSEK 150.

Punktligheten. Punktligheten är vårt viktigaste kundlöfte och vårt arbete för att säkra processer och rutiner för en ökad punktlighet har fortsatt under 2011. Under senare delen av året har punktligheten i vår tågtrafik förbättrats.

Investeringar. Koncernen har under perioden investerat MSEK 869 (844) i materiella och immateriella tillgångar, varav MSEK 746 (749) avsåg investeringar i fordon.

Utökad uppdrag i Mälardalen. SJ har efter ny upphandling fått fortsatt förtroende att köra Sörmlandspilen och Nyköpingsbanan fram till 2016.

X31. Fem fordon av modell X31 har efter skiljeförfarande sålts med förlust till Skånetrafiken och Hallandstrafiken vid månadsskiftet mars-april.

Utredning. Regeringen beslutade under mars att ge Trafikverket i uppdrag att utreda behovet av ökad kapacitet i järnvägssystemet. Uppdraget i sin helhet skall redovisas för regeringen i februari 2012.

Ådalsbanan. Trafikstarten för Ådalsbanan, järnvägslinjen mellan Sundsvall och Långsele, är uppskjuten fram till augusti 2012.

Bolagets styrelse och ledning. Vid SJs årsstämma den 28 april valdes en ny styrelse och i samband med extra bolagsstämma den 25 augusti valdes Jan Sundling till ny styrelseordförande i SJ AB. Caroline Sundewall utträdde ur styrelsen den 29 november. Jan Forsberg kommer att lämna VD-posten i SJ AB till sommaren 2012.

Aktuellt kvartal oktober - december 2011

- **Koncernens nettoomsättning** uppgick till MSEK 2 199 (2 262)
- **Koncernens resultat före skatt** uppgick till MSEK 230 (17)
- **Koncernens resultat** uppgick till MSEK 177 (7)
- **Resultat per aktie** före och efter utspädning uppgick till SEK 44 (2)

Väsentliga händelser under kvartalet

Kvartalet. Kvartal fyra var resultatmässigt ett av de bästa kvartalen i SJs historia.

Resultatet under kvartalet. Resultatet ökade med MSEK 170 mot fjolåret. Särskild vikt har lagts vid aktiv kostnads- och resursstyrning vilket bidragit till det goda resultatet. Därtill var också kostnaderna för fordonsskador lägre. Detta gällde även för ersättningar för restidsgarantier samt extrainsatt ersättningstrafik.

Trafikprogram 2012. SJs trafikprogram 2012 (T12), gällande från den 11 december 2011 är i större utsträckning än tidigare säsongsanpassat vilket innebär en större robusthet. Beträffande sträckor och destinationer innehåller T12 i stort inte några större förändringar, men tills dess att SJs nya snabbtåg levererats kommer vissa reduceringar att ske i snabbtågstrafiken. Den planerade expansionen av trafiken på Dalabanan senareläggs därmed.

Stormen Dagmar. Efter myndighetsbeslut av Trafikverket stoppades tågtrafiken i norra Sverige på grund av ovädret, vilket påverkade SJs trafik på dessa sträckor. Natten till 28 december var samtliga tidigare stängda järnvägsträckor åter öppna igen.

Nyckeltal

Koncernöversikt	Okt-dec	Okt-dec	Helår	Helår
Belopp i MSEK	2011	2010	2011	2010
Rörelsens intäkter	2 208	2 310	8 097	8 717
varav nettoomsättning	2 199	2 262	8 038	8 627
Rörelseresultat	230	38	60	439
Rörelsemarginal, %	10,4	1,6	0,7	5,0
Resultat före skatt	230	17	38	406
Periodens resultat	177	7	36	294
Kassaflöde från den löpande verksamheten	93	-184	778	787
Avkastning på eget kapital, %	0,8	6,7	0,8	6,7
Skuldsättningsgrad, ggr	0,5	0,6	0,5	0,6
Soliditet, %	49,6	48,4	49,6	48,4
Investeringar i immateriella och materiella anläggningstillgångar	220	474	869	844
Medelantalet anställda	3 948	4 182	4 041	4 262

VD har ordet

Under mer än ett och ett halvt år har vi genomfört ett stort förbättringsprogram som innehåller allt från mer anpassade vintertidtabeller till kapacitetsförstärkningar i verkstäder och fordonsflotta. Vi har även stärkt organisationen med ökade personalresurser och ökad beredskap framförallt i vår trafikledning och kundtjänst. Under 2011 har ytterligare 150 miljoner kronor investerats för att förbättra fordonens vinteregenskaper. Sammantaget är vår fordonspark och hela vår organisation redo för att göra sitt yttersta för att leva upp till allas våra förväntningar.

2011 innebar tyvärr en tuff start på året både för SJs resenärer och medarbetare. Den stränga vintern fick också stor negativ påverkan på helårsresultat i form av extra kostnader för fordonsreparationer, ersättningstrafik, restidsgarantier och annat. Totalt minskade SJs försäljning med 8 procent mot fjolåret – delvis beroende på att en del av vår produktionskapacitet reducerades under första kvartalet på grund av vinterskadade fordon, och till del på att SJ valt bort att delta i upphandlad entreprenadtrafik. Detta har minskat omsättningen med MSEK 650.

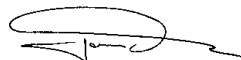
Förtroendet för SJ och vår kvalitet vad gäller punktlighet har sjunkit under året. Punktlighet är det enskilt viktigaste området i vårt kvalitetsarbete. Och det som ankommer på oss själva ska vi komma tillrätta med. Punktligheten förbättrades under 2011 och ligger på cirka 90 procent och vår målsättning är att nå 95 procents punktlighet.

Det ökade utbudet av flygresor främst Stockholm – Malmö men även Stockholm – Göteborg har också bidragit till ett minskat tågresande. Därför blir det viktigt att under 2012 återställa förtroendet hos våra kunder och intressenter.

För att än bättre kunna möta framtida utmaningar och stärka vår konkurrenskraft har ett arbete startat i syfte att öka såväl lönsamheten som att förbättra kvaliteten. Målet är att reducera SJs kostnader med cirka MSEK 300-400 under 2012 – 2013.

Idag sätts SJs nya snabbtåg SJ 3000 i trafik. Det är ett efterlängtat tåg som kommer att betyda mycket för våra resenärer. Därtill har stor del av SJs fordonsflotta både teknik- och komfortupprustats. Min förhoppning är att allt SJ gjort och gör framåt skall bidra till att alla upplever resultatet av att vi satsar på kvalitet, punktlighet, komfort och service och att allt fler väljer att resa med oss. Tåget är ett fantastiskt transportmedel och det mest miljövänliga alternativet som positivt kan bidra till Sveriges utveckling och fortsatta konkurrenskraft.

Stockholm 6 februari 2012



Jan Forsberg
Verkställande direktör

Omvärld

I Sverige är det inhemsk efterfrågan som hittills försvagats mest enligt Konjunkturinstitutet. Som följd av bland annat en minskande export spås arbetslösheten öka i början av 2012 och ligga kvar på en jämförelsevis hög nivå även under 2013. Kostnadstrycket förväntas bli lågt i landet till följd av ett svagare resursutnyttjande. Detta innebär i sin tur att inflationen antas fortsätta vara låg och inte bli högre än två procent förrän 2016.

Både Trafikverket och regeringen har konstaterat att standarden i Sveriges järnvägsnät är otillfredsställande. SJ delar denna syn. De tilläggsanslag för järnvägsändamål som föreslagits riksdagen om MSEK 800 under 2011 och MSEK 3 600 under 2012 och 2013 är välbehövliga. Förstärkningen av infrastrukturanlaget ska riktas till drift, underhåll, reinvesteringar och vissa smärre nyinvesteringar. De störningar i trafiken som uppstått på grund av eftersatt underhåll kommer förhoppningsvis att kunna hanteras med fortsatt ökade anslag till järnvägsnätets underhåll och förnyelse.

Marknad

Under det fjärde kvartalet noteras en positiv marknadsutveckling för det långväga inrikes resandet. Flygbolagens satsningar fortsätter, i synnerhet på sträckorna Stockholm-Göteborg och Stockholm-Malmö, och konkurrensen bedöms bli fortsatt stark på dessa sträckor. För SJs del innebär detta en ökad konkurrens främst för ändpunktsresandet, vilket är resor mellan utgångs- och slutstation. På sträckorna Stockholm-Göteborg och Stockholm – Malmö noterades en minskning om 2 respektive 11 procent under året. Resandet med inrikes flyg bedöms fortsätta öka på kort sikt, medan prognoserna förutspår en avmattning på längre sikt. Ett skäl till avmattningen är förväntningar om trendmässigt stigande bränslepriser.

Totalmarknaden för persontrafik på järnväg ökar troligtvis bortom lågkonjunkturen. Regional tågtrafik väntas öka mest till följd av att det i många regioner runt om i landet ställs högre krav på utvecklade kommunikationsmöjligheter för tåg, inte minst för att öka regionernas konkurrenskraft och attraktivitet. Den 1 januari 2012 träder en ny lag för kollektivtrafiken i kraft. Den nya lagstiftningen innebär att etablering av kommersiell kollektivtrafik kan ske fritt och inom alla geografiska marknadssegment. De tidigare trafik huvudmännen ersätts av regionala kollektivtrafikmyndigheter, vilka ska besluta om regionala trafikförsörjningsprogram och allmän trafikplikt. För SJ innebär denna förändring ökad konkurrens i de marknader där SJ verkar och att nya möjligheter och geografier öppnas där SJ inte finns i dag.

Resandet med tåg var i stort sett oförändrat under det fjärde kvartalet. Förutsatt förbättrad kvalitet i järnvägssystemet i kombination med visst ökat trafikutbud är prognosen för resandet med tåg positiv på lång sikt.

Från och med tågplan 2012, som började gälla den 11 december 2011, har marknaden för spårbunden trafik avreglerats helt. De konkurrenter som ansökt om tåglägen för 2012 är få. För närvarande består konkurrensen på spåren huvudsakligen av viss kommersiell konkurrens på sträckorna Stockholm-Malmö, Uppsala-Stockholm-Göteborg och Malmö-Stockholm-Åre/Storlien, samt i övrigt av konkurrens från trafik huvudmän på ett antal sträckor. SJ upphör att köra trafiken med Öresundståg på sträckan Kalmar-Alvesta men utökar trafiken på sträckan Stockholm-Nyköping-Norrköping till följd av ett nytt avtal.

Punktlighet

Under de två senaste extremvintrarna försämrades punktligheten i vår tågtrafik. SJs enskilt viktigaste arbete är att komma tillrätta med de brister i punktligheten som SJ kan påverka. En del i detta arbete är att se över fordonsplaneringen och att säkra avgång från stationer och depåer. Investeringar i vår tågflotta under året har bidragit till att tillförlitligheten har ökat, vilket har haft en positiv inverkan på utfallet.

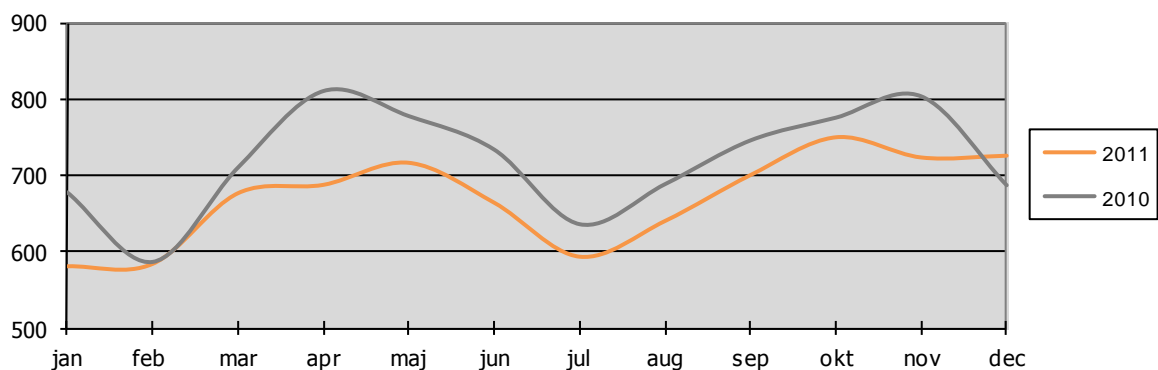
SJs punktlighet för hela 2011 visar på en positiv utveckling, framför allt under senare delen av året. Förberedelser inför vintern med en anpassad tidtabell med längre vändningstider och ökade marginaler har haft en positiv påverkan på punktligheten.

Försäljning under perioden

Rörelsens intäkter uppgick till MSEK 8 097 (8 717) under perioden januari till december, vilket är åtta procent lägre än motsvarande period under föregående år. Föregående års siffror innehöll den upphandlade trafiken Västtrafik samt Östgötatrafiken som SJ avstått från att lägga anbud på. I juni 2011 avslutade SJ Upplands Lokaltrafik, även detta en trafik som inte lämnats anbud på. För perioden januari till december 2011 medförde den lämnade trafiken minskade intäkter om MSEK 650.

Nettoomsättningen varierar normalt under året med en nedgång vid halvårsskiftet på grund av minskat affärsresande. Störningar i form av snö och kyla under första delen av 2011 har haft en negativ påverkan på utvecklingen avseende koncernens nettoomsättning på totalnivå.

Säsongeffekter, nettoomsättning (MSEK)



SJ koncernens nettoomsättning, säsongvariationer

Platsutbudet samt resandet för perioden januari-december minskade vid jämförelse med tidigare period, vilket främst förklaras av att Västtrafik, Östgötatrafiken samt Upplands Lokaltrafik övergått till nya operatörer. Beläggingsgraden är vid jämförelse med föregående period i föl i nivå med denna. Under december månad lanserades SJs nya koncept SJ Snabbtåg, vilket utgörs av de två tågtyperna SJ 2000 och SJ 3000 och som hålls ihop av samma servicekoncept. Samtidigt byter tågtypen X 2000 namn till SJ 2000. På den avreglerade tågmarknaden är detta ett sätt att tydliggöra SJs erbjudande och våra tåg, och att kunderna kan förvänta sig samma typ av service ombord här, som de är vana vid från X 2000.

Helåret 2011

Resultat och lönsamhet

Koncernens rörelseresultat uppgick till MSEK 60 (439). Intäkterna har minskat med MSEK 620 och kostnaderna har minskat med MSEK 236.

De minskade intäkterna och kostnaderna förklaras framförallt av att Västtrafik och Östgötatrafiken i december 2010, samt Upplands Lokaltrafik i juni 2011, övergått till nya operatörer.

Inledningen av perioden präglades även i år av vinterproblem i form av inställda och försenade tåg. Detta påverkade intäkterna negativt och medförde ökade kostnader för restidsgaranti, ersättningstrafik, kundservice samt underhållskostnader. SJs produktionskapacitet återgick efter de inledande månaderna till normal nivå. Resandet har under året dock utvecklats relativt svagt jämfört med i fjol. Inrikesflyget har kraftigt utökat sitt utbud under 2011 och har på de större destinationerna ökat sin marknadsandel relativt tåget. Dessutom har de infrastrukturella störningarna under året medfört ökade kvalitetsbristkostnader.

Jämförelsesiffrorna i fjol påverkades av en kraftigt ökad efterfrågan till följd av Eyjafjallajökulls utbrott i början av april 2010 som då stoppade flygtrafiken. Totalt sett bedömdes resultateffekten av askmolnet i fjol till ca MSEK 60.

Under hösten har resultatet utvecklats positivt. Störningarna har varit färre vilket resulterat i minskade kostnader för ersättningstrafik och restidsgaranti. Därtill har en allmän återhållsamhet av kostnaderna bidragit till att förstärka resultatet.

Det åtgärdsprogram som startades under 2010 har under 2011 genomförts fullt ut och cirka 200 miljoner kronor har satsats på förbättrande åtgärder. Vår trafikledning har utökats och har fått en förstärkt organisation och därmed bättre beredskap för att bättre ta hand om våra kunder. Vi har ökat robustheten i vår fordonsflotta samt sett över tågens vinterprestanda. Investeringar har gjorts i våra avisningsanläggningar vilket innebär att vi nu kan avisa flera tåg samtidigt till följd av effektivare processer.

Dotterbolaget Stockholmståg KBs verksamhet har utvecklats positivt under året, främst till följd av nya avtal samt lägre vinterkostnader.

SJ AB och Tåg i Bergslagen AB (TiB) har haft en tvist sedan 2003 med anledning av ett avtal avseende tågtrafiken i Bergslagsregionen för perioden 2001-2009. Efter ett mångårigt processande vid domstol träffade parterna en förlikning den 15 september, som innebar att SJ AB ska betala MSEK 150 till TiB. Resultatet har därmed påverkats negativt om MSEK 150.

Rörelsemarginalen blev 0,7 procent (5,0), det är främst moderbolaget SJ AB som har försämrat sitt resultat jämfört med föregående år.

Finansnettot uppgick till MSEK -22 (-33). Förbättringen förklaras främst av en lägre kostnad för de finansiella instrument som används i syfte att minska löptiden för våra räntebärande skulder.

Koncernens resultat före skatt uppgick till MSEK 38 (406).

Skatt på periodens resultat uppgick till MSEK -2 (-112). Periodens resultat uppgick till MSEK 36 (294).

Kassaflöde

Årets kassaflöde från den löpande verksamheten var ett positivt kassaflöde på MSEK 778 (787). Ett försämrat rörelseresultat kompenseras av förändringar av rörelsekapital av positiv riktning. Förändringar av rörelsekapital under den aktuella perioden påverkades främst av en återbetald momsfordran om MSEK 420, vilken framförallt var relaterat till både lösen av SJ 2000 leasing samt förskottsbetalning av SJ 3000 tåg under december månad 2010.

Kassaflödet från investeringsverksamheten är MSEK -504 (447). Under 2010 skedde en förändring av kortfristiga placeringar med en positiv kassaflödeseffekt uppgående till MSEK 1 270, detta för att finansiera bland annat investeringar och lösen av leasing.

Investeringar i materiella och immateriella anläggningstillgångar under perioden uppgick till MSEK 869 (844) varav MSEK 746 (749) avsåg fordon och MSEK 84 (60) avsåg investeringar i immateriella tillgångar. Övriga investeringar uppgick till MSEK 39 (35). Investeringarna utgörs främst av SJ 3000 samt fortsatta upprustningar av SJs personvagnar. Försäljning av anläggningstillgångar gav ett positivt kassaflöde på MSEK 243 (35), detta är främst hänförligt till att Anläggningstillgångar till försäljning under 2010 nu har sålts.

Kassaflödet från finansieringsverksamheten gav ett negativt kassaflöde på MSEK -272 (-1 672), främsta skillnaden mot föregående år är amortering av leasingkulder som var högre under 2010.

Koncernens totala kassaflöde för perioden uppgick till MSEK 1 (-438). Likvida medel uppgick enligt balansräkningen till MSEK 48, jämfört med MSEK 47 per den 31 december 2010.

Finansiering

Nettoskulden i SJ-koncernen uppgick till MSEK 1 106 (1 144) den 31 december 2011. Soliditeten i koncernen per den 31 december 2011 uppgick till 49,76%, jämfört med 48,4% vid utgången av 2010. Koncernens egna kapital uppgick den 31 december 2011 till MSEK 4 419 (4 486).

Koncernens räntebärande skulder bestod per 2011-12-31 huvudsakligen av betalningsåtaganden för SJs finansiella leasingkontrakt och uppgick till MSEK 2 365 (2 505). Av de räntebärande skulderna är MSEK 1 298 (2 365) långfristig och MSEK 1 067 (140) kortfristig vilket avser den del av skuld som förfaller till betalning inom ett år. Den genomsnittliga löptiden för utestående skulder uppgick till 2,1 år (3,2) och den genomsnittliga räntebindningstiden uppgick till 1,4 år (1,7).

Aktuellt kvartal oktober - december 2011

Resultat och lönsamhet

Koncernens rörelseresultat uppgick till MSEK 230 (38). Intäkterna har minskat med MSEK 102 och kostnaderna har minskat med MSEK 285.

Den enskilt största negativa påverkan på kvartalets intäkter har varit att Västtrafik och Östgötatrafiken i december 2010, samt Upplands Lokaltrafik i juni 2011, övergått till nya operatörer. Justerat för den lämnade trafiken noteras en minskning av egentrafikintäkter under kvartalet, vilket främst kan härledas till att inrikesflyget fortsatt ta marknadsandelar från tåget.

Kvartal fyra under 2011 har haft ett gynnsammare utgångsläge med mildare väderläge samt att fordonsflottan varit stabil till följd av investeringar i underhåll. Ett antal kraftiga stormar under kvartalet har medfört oplanerade kostnader för ersättningstrafik och restidsgaranti, om än på en mycket lägre nivå än för jämförande kvartal. Sista kvartalet 2010 var ett ansträngt kvartal av flera skäl. Det svåra vintervädret medförde omfattande störningar i trafiken. Därtill var fordonsläget ansträngt till följd av underhållsarbete, reparationer och kontroller. Intäkterna påverkades negativt av vinterväder och trafikreduceringar och utgifterna för restidsgarantiersättningar och ersättningstrafik var mycket omfattande.

Beslutet att hålla nere kostnadsnivån i koncernen har givit en positiv effekt om MSEK 60 under hösten och medfört ett stärkt resultat under de sista månaderna under 2011. Kostnaderna under perioden har också minskat som ett resultat av den lämnade trafiken. Försäkringsersättning till följd av olyckan på Malmö central hade en positiv effekt på koncernens resultat under kvartalet uppgående till MSEK 23.

Rörelsemarginalen blev 10,4 procent (1,6), det är främst moderbolaget SJ AB som har förbättrat sitt resultat jämfört med föregående år.

Finansnettot uppgick till MSEK -1 (-20). Koncernens resultat före skatt uppgick till MSEK 230 (17).

Skatt på periodens resultat uppgick till MSEK -52 (-10). Periodens resultat uppgick till MSEK 177 (7).

Kassaflöde

Kassaflödet från den löpande verksamheten uppgick till MSEK 93 (-184). Investeringar i materiella och immateriella anläggningstillgångar under perioden uppgick till MSEK 220 (474) varav MSEK 164 (447) avsåg fordon och MSEK 38 (13) avsåg investeringar i immateriella tillgångar. Övriga investeringar uppgick till MSEK 18 (14). I linje med föregående period består investeringarna främst av fortsatta betalningar för SJ 3000 samt fortsatta upprustningar av SJs personvagnar. Periodens kassaflöde har påverkats negativt av utbetalning uppgående till MSEK 150 till Tåg i Bergslagen i samband med tvist. Likvida medel uppgick enligt balansräkningen till MSEK 48 (47).

Personal

Den sista december 2011 hade SJ-koncernen 4 041 (4 262) antal årsanställda. Minskningen av antalet årsanställda beror främst på att Östgötatrafiken och Västtrafik under december 2010 samt Upplands Lokaltrafik under juni 2011 övergått till nya operatörer, vilket även minskat personalkostnaderna under perioden. Löneökningar samt utbildningsåtgärder har haft motsatt effekt. För närvarande pågår ett effektiviseringsarbete för att anpassa organisationen mot framtida utmaningar och möjligheter. Syftet med den nya organisationen är att stärka vår konkurrenskraft och uppnå ökad lönsamhet genom förbättrad baskvalitet.

Risker och osäkerhetsfaktorer

Den riskbild som redovisas i årsredovisningen för 2010 är i alla väsentliga delar oförändrad med undantag av nedan angivna två ärenden; för utförlig beskrivning hänvisas till Årsredovisning – Finansiell rapport 2010 på sidorna 8 – 10 och i not 21, sidorna 51-54.

- Till tvisten med Tåg i Bergslagen tidigare vidhäftad risk har upphört i och med den förlikning som ingicks mellan parterna i september 2011.
- SJ AB har från Jernhusen AB mottagit fakturor på för närvarande sammanlagt MSEK 18 avseende kapitalkostnadsersättningar från AB Storstockholms Lokaltrafik. SJ ABs bedömning är att det av Jernhusen AB åberopade avtalet ej kommer att kunna utgöra någon grund för ersättningskyldighet för SJ AB vid en rättslig prövning.

Händelser efter rapportperioden

Den 12 januari ingick SJ AB ett ramavtal avseende en kredit med Nordea uppgående till maximalt MSEK 1 000.

Redovisningsprinciper

Denna delårsrapport har för koncernen upprättats i enlighet med Årsredovisningslagen och IAS 34, Delårsrapportering. Moderbolaget redovisar i enlighet med Årsredovisningslagen och med tillämpning av rekommendationer från Rådet för finansiell rapportering RFR 2. Redovisning för juridiska personer.

Rådet för finansiell rapportering har dragit tillbaka *UFR 2 Koncernbidrag och aktieägartillskott*. Redovisning sker för räkenskapsår som påbörjas den 1 januari 2011 eller senare i enlighet med RFR 2[IAS27]p2 samt RFR 2[IAS18]p3. Till följd av sambandet mellan redovisning och beskattning finns ett tillåtet alternativ i RFR2 att redovisa koncernbidraget som en kostnad i resultaträkningen när moderbolag lämnar koncernbidrag till dotterföretag, vilken är den princip som SJ följer. Skatteeffekten redovisas i enlighet med IAS 12 i resultaträkningen.

Det har inte skett några förändringar av koncernens redovisnings- och värderingsprinciper utöver ovanstående identifierade förändringar, jämfört med de redovisnings- och värderingsprinciper som beskrivs i årsredovisningen för 2010.

Avrundningsdifferenser som ej har materiell påverkan kan förekomma.

Moderbolaget SJ AB

Moderbolaget, med styrelsens säte i Stockholm, ägs till 100 % av svenska staten. I moderbolagets verksamhet ingår tågtrafik samt även huvudkontorets funktioner. Trafikintäkter utgör den dominerande intäktskällan. Nettoomsättningen i moderbolaget SJ AB uppgick under 2011 till MSEK 6 013 (6 782). Resultatet före skatt uppgick till MSEK 4 (379). Resultat före skatt justerat för koncernbidrag i enlighet med RFR 2 uppgick föregående år till MSEK 400. Periodens resultat uppgick till MSEK 4 (270). Periodens resultat före koncernbidrag i enlighet med RFR 2 uppgick föregående år till MSEK 285 .

Moderbolagets resultat under perioden har påverkats negativt av främst höga kostnader till följd av vinterstörningar i början av året, såsom kostnader för ersättningstrafik och restidsgaranti, samt en engångspost om MSEK 150 avseende det rättsliga utfallet i tvisten med Tåg i Bergslagen.

Likvida medel uppgick vid utgången av perioden till MSEK 48, jämfört med MSEK 47 vid ingången av året. Eget kapital i moderbolaget uppgick vid periodens slut till MSEK 4 317, jämfört med MSEK 4 419 vid ingången av året. Medelantalet anställda i moderbolaget uppgick till 3 037.

Styrelsen har för avsikt att lämna förslag till utdelning vid styrelsens sammanträde 7 mars 2012.

Till följd av nya regler för redovisning av koncernbidrag har föregående år räknats om. Koncernbidrag redovisas numera i resultaträkningen under posten "resultat från dotterbolag" netto.

Moderbolaget SJ AB:s resultaträkning och balansräkning i sammandrag framgår av sidorna 17 och 18 i denna rapport.

Rapport över totalresultat, koncernen

Koncernen	Okt-dec	Okt-dec	Helår	Helår
Belopp i MSEK	2011	2010	2011	2010
Nettoomsättning	2 199	2 262	8 038	8 627
Övriga rörelseintäkter	9	48	59	90
Summa rörelsens intäkter	2 208	2 310	8 097	8 717
Personalkostnader	-611	-687	-2 415	-2 471
Av- och nedskrivningar	-164	-189	-616	-667
Övriga kostnader	-1 204	-1 389	-5 002	-5 132
Summa kostnader	-1 980	-2 265	-8 034	-8 270
Resultat från andelar i intressebolag	2	-7	-3	-8
Rörelseresultat	230	38	60	439
Ränteintäkter och liknande poster	18	2	57	75
Räntekostnader och liknande poster	-19	-22	-79	-108
Resultat före skatt	230	17	38	406
Skatt på periodens resultat	-52	-10	-2	-112
Periodens resultat	177	7	36	294
Övrigt totalresultat				
Kassaflödessäkringar	-3	19	-15	41
Finansiella tillgångar som kan säljas	-5	-6	-6	9
Skatt	2	-5	6	-13
Övrigt totalresultat för perioden	-5	8	-15	38
Totalresultat för perioden	172	15	21	332

Rapport över finansiell ställning i sammandrag, koncernen

Koncernen	31-dec	31-dec
Belopp i MSEK	2011	2010
TILLGÅNGAR		
Anläggningstillgångar		
Immateriella tillgångar	314	312
Materiella anläggningstillgångar	6 440	6 259
Finansiella tillgångar	474	435
Summa anläggningstillgångar	7 228	7 006
Omsättningstillgångar		
Varulager	6	5
Kortfristiga fordringar	710	1 003
Kortfristiga placeringar	921	1 044
Likvida medel	48	47
Anläggningstillgångar till försäljning	-	171
Summa omsättningstillgångar	1 685	2 270
SUMMA TILLGÅNGAR	8 913	9 276
EGET KAPITAL OCH SKULDER		
Eget kapital hänförligt till moderbolagets aktieägare		
Eget kapital	4 419	4 486
Långfristiga skulder		
Avsättningar	245	234
Räntebärande skulder	1 298	2 365
Icke räntebärande skulder	19	19
Uppskjutna skatteskulder	167	170
Summa långfristiga skulder	1 729	2 788
Kortfristiga skulder		
Avsättningar	152	160
Räntebärande skulder	1 067	140
Icke räntebärande skulder	1 546	1 702
Summa kortfristiga skulder	2 765	2 002
Summa skulder	4 494	4 790
SUMMA EGET KAPITAL OCH SKULDER	8 913	9 276

Rapport över kassaflöden, koncernen

Koncernen	Okt-dec	Okt-dec	Helår	Helår
Belopp i MSEK	2011	2010	2011	2010
Den löpande verksamheten				
Resultat före skatt	230	17	38	406
Justeringar för poster som inte ingår i kassaflödet	138	199	619	736
- Av- och nedskrivningar	164	189	616	667
- Förändring avsättningar	-51	15	3	25
- Realisationsvinst/förlust	-11	5	-10	10
- Förändring övrigt	39	-18	7	26
- Resultat från andelar i intressebolag	-3	8	3	8
Kassaflöde från den löpande verksamheten före förändringar av rörelsekapital	368	216	658	1 142
Kassaflöde från förändringar i rörelsekapital				
Ökning(-)/Minskning(+) av varulager	0	-1	-1	0
Ökning(-)/Minskning(+) av rörelsefordringar	14	-316	294	-411
Ökning(+)/Minskning(-) av rörelseskulder	-289	-83	-173	56
Kassaflöde från den löpande verksamheten	93	-184	778	787
Investeringsverksamheten				
Förvärv av materiella anläggningstillgångar	-182	-461	-785	-784
Förvärv av immateriella tillgångar	-38	-13	-84	-60
Försäljning av materiella anläggningstillgångar	67	11	243	35
Förvärv / försäljning av aktier och andelar	5	-8	-	-14
Kortfristiga placeringar	-59	1 352	122	1 270
Kassaflöde från investeringsverksamheten	-207	881	-504	447
Finansieringsverksamheten				
Övriga långfristiga räntebärande fordringar	54	104	-42	84
Amortering av leasingkuld	-70	-1 068	-140	-1 137
Upptagna lån	-	-	-	-466
Övriga långfristiga skulder	-	-	-	0
Utdelning	-	-	-90	-153
Kassaflöde från finansieringsverksamheten	-16	-964	-272	-1 672
Periodens kassaflöde	-130	-267	1	-438
Likvida medel vid periodens början	178	314	47	485
Likvida medel vid periodens slut	48	47	48	47

Rapport över förändring i eget kapital, koncernen

Koncernen	1 Jan-31 dec	1 Jan-31 dec
Belopp i MSEK	2011	2010
Ingående balans	4 486	4 306
Utdelning till aktieägare	-90	-153
Totalresultat för perioden	21	332
Utgående balans	4 419	4 486

Allt eget kapital är hänförligt till moderbolagets aktieägare.

Nyckeltal, koncernen

Koncernen	Helår	Helår	Helår	Helår	Helår
Belopp i MSEK	2011	2010	2009	2008	2007
Rörelsens intäkter	8 097	8 717	8 790	8 994	8 240
varav nettoomsättning	8 038	8 627	8 741	8 992	8 230
Rörelsens kostnader	-8 034	-8 270	-8 163	-8 203	-7 429
Rörelseresultat	60	439	629	795	814
Resultat före skatt	38	406	622	728	695
Periodens resultat	36	294	460	525	493
Resultat per aktie, SEK	9	73	115	131	123
Periodens kassaflöde	1	-438	1	-969	746
Investeringar i materiella och immateriella anläggningstillgångar	869	844	597	1 008	305
Marginaler					
Rörelsemarginal, %	0,7	5,0	7,2	8,8	9,9
Vinstmarginal, %	0,5	4,7	7,1	8,1	8,4
Kapitalstruktur vid periodens utgång					
Eget kapital	4 419	4 486	4 306	4 026	3 752
Sysselsatt kapital	7 093	7 302	8 591	7 949	8 219
Räntebärande nettoskuld	1 106	1 144	942	1 499	1 610
Skuldsättningsgrad, ggr	0,5	0,6	1,0	0,9	1,2
Soliditet, %	49,6	48,4	41,0	40,4	36,6
Medelantalet anställda	4 041	4 262	4 439	4 539	4 053
Avkastningsmått					
Avkastning på sysselsatt kapital, % *	1,7	6,2	9,6	11,6	11,1
Avkastning på eget kapital, % *	0,8	6,7	11,2	13,5	13,8

* beräknas på rullande 12 månader

Resultaträkning i sammandrag, moderbolag

Moderbolag	Okt-dec	Okt-dec	Helår	Helår
Belopp i MSEK	2011	2010	2011	2010
Nettoomsättning	1 645	1 810	6 013	6 782
Övriga rörelseintäkter	47	46	97	95
Summa rörelsens intäkter	1 692	1 856	6 109	6 877
Personalkostnader	-451	-543	-1 815	-1 935
Av- och nedskrivningar	-160	-183	-604	-643
Övriga kostnader	-848	-1 072	-3 648	-3 880
Summa kostnader	-1 459	-1 798	-6 067	-6 458
Rörelseresultat	233	58	42	419
Resultat från dotterbolag	-6	-	-6	-
Intäkter från övriga värdepapper och fordringar	17	0	50	69
Räntekostnader och liknande kostnader	-20	-25	-83	-109
Resultat före skatt	224	33	4	379
Skatt på periodens resultat	-57	-18	1	-109
Periodens resultat	167	15	4	270

Resultaträkning i sammandrag, moderbolag
Justerade jämförelsesiffror i enlighet med RFR 2

Moderbolag	Okt-dec	Okt-dec	Helår	Helår
Belopp i MSEK	2011	2010	2011	2 010
Nettoomsättning	1 645	1 810	6 013	6 782
Övriga rörelseintäkter	47	46	97	95
Summa rörelsens intäkter	1 692	1 856	6 109	6 877
Personalkostnader	-451	-543	-1 815	-1 935
Av- och nedskrivningar	-160	-183	-604	-643
Övriga kostnader	-848	-1 072	-3 648	-3 880
Summa kostnader	-1 459	-1 798	-6 067	-6 458
Rörelseresultat	233	58	42	419
Resultat från dotterbolag	-6	21	-6	21
Intäkter från övriga värdepapper och fordringar	17	0	50	69
Räntekostnader och liknande kostnader	-20	-25	-83	-109
Resultat före skatt	224	54	4	400
Skatt på periodens resultat	-57	-25	1	-116
Periodens resultat	167	29	4	285

Balansräkning i sammandrag, moderbolag

Moderbolag	31-dec	31-dec
Belopp i MSEK	2011	2010
TILLGÅNGAR		
Anläggningstillgångar		
Immateriella anläggningstillgångar	210	258
Materiella anläggningstillgångar	6 422	6 408
Finansiella anläggningstillgångar	534	531
Summa anläggningstillgångar	7 166	7 197
Omsättningstillgångar		
Varulager	6	5
Kortfristiga fordringar	744	907
Kortfristiga placeringar	864	954
Kassa och bank	48	47
Summa omsättningstillgångar	1 662	1 913
SUMMA TILLGÅNGAR	8 828	9 110
EGET KAPITAL OCH SKULDER		
Eget kapital	4 317	4 419
Skulder		
Avsättningar	419	406
Långfristiga skulder	1 317	2 384
Kortfristiga skulder	2 775	1 901
Summa skulder	4 511	4 691
SUMMA EGET KAPITAL OCH SKULDER	8 828	9 110

Noter

Not 1 Rörelsesegment

Koncernen rapporterar följande segment: SJ AB, Stockholmståg KB samt övriga dotterbolag.

Noten innehåller även justerade jämförelsesiffror i enlighet med RFR 2

Oktober - december 2011					
Belopp i MSEK	SJ AB	Stockholmståg	Övrigt	Elim	Totalt
Intäkter från externa kunder	1 653	426	129	-	2 208
Intäkter från interna transaktioner	38	0	71	-110	0
Summa intäkter	1 692	426	200	-110	2 208
Resultat före skatt	224	26	-37	17	230
Tillgångar	8 828	310	782	-1 007	8 913

Oktober - december 2010					
Belopp i MSEK	SJ AB	Stockholmståg	Övrigt	Elim	Totalt
Intäkter från externa kunder	1 833	375	102	-	2 310
Intäkter från interna transaktioner	23	0	96	-119	0
Summa intäkter	1 856	375	198	-119	2 310
Resultat före skatt	33	10	10	-36	17
Resultat före skatt justerat koncernbidrag	54	10	10	-56	17
Tillgångar	9 110	236	634	-704	9 276

Januari - december 2011					
Belopp i MSEK	SJ AB	Stockholmståg	Övrigt	Elim	Totalt
Intäkter från externa kunder	5 965	1 594	539	-	8 097
Intäkter från interna transaktioner	145	0	289	-433	0
Summa intäkter	6 109	1 594	828	-433	8 097
Resultat före skatt	4	70	-46	11	38
Tillgångar	8 828	310	782	-1 007	8 913

Januari-dec 2010					
Belopp i MSEK	SJ AB	Stockholmståg	Övrigt	Elim	Totalt
Intäkter från externa kunder	6 786	1 466	465	-	8 717
Intäkter från interna transaktioner	91	0	286	-377	0
Summa intäkter	6 877	1 466	751	-377	8 717
Resultat före skatt	379	37	14	-24	406
Resultat före skatt justerat koncernbidrag	400	37	14	-45	406
Tillgångar	9 110	236	634	-704	9 276

Not 2 Transaktioner med närstående

Per den 31 december 2011 hade SJ långfristiga räntebärande fordringar respektive skulder till det närstående Affärsverket Statens järnvägar om MSEK - (-) respektive 924 (1 924).

Undertecknade försäkrar att bokslutskommunikén ger en rättvisande översikt av moderbolagets och koncernens verksamhet, ställning och resultat samt beskriver väsentliga risker och osäkerhetsfaktorer som moderbolaget och de företag som ingår i koncernen står inför.

Stockholm den 6 februari 2012

Jan Sundling
Styrelseordförande

Jan Forsberg
Verkställande direktör

Ekonomisk information kan beställas från SJ AB, Kommunikation, 105 50 Stockholm. SJs presstjänst har telefonnummer 010-751 51 84. Finansiell information finns även på vår hemsida: www.sj.se

Definitioner

Antal resor

Summan av enkelresor med eller utan byten.

Avkastning på eget kapital

Periodens resultat (rullande 12 månader) enligt resultaträkningen i procent av genomsnittligt eget kapital för 12 månadersperioden.

Avkastning på sysselsatt kapital

Resultat efter finansiella poster plus finansiella kostnader (rullande 12 månader) i procent av genomsnittligt sysselsatt kapital för 12 månadersperioden.

Beläggningsgrad

Relationen mellan personkilometer totalt och platskilometer i procent.

Egentrafik

Trafik som SJ bedriver på kommersiella grunder eller avtalad trafik som helt eller delvis finansieras av biljettintäkter.

Entreprenadtrafik

Trafik som SJ bedriver på uppdrag av trafik huvudman.

Kortfristiga placeringar

Begreppet kortfristiga placeringar i balansräkningen för moderbolaget avser placeringar med en löptid på mellan 0 och 360 dagar. För koncernen avses räntebärande placeringar med en löptid på mellan 91 och 360 dagar. Även längre obligationer som innehas för handel ingår i kortfristiga placeringar oavsett löptid.

Likvida medel

Begreppet likvida medel är summan av kassa och banktillgodohavanden samt räntebärande placeringar med en löptid på högst 90 dagar vid anskaffningstidpunkten.

Nettoskuld

Nettot av räntebärande avsättningar och skulder minus räntebärande tillgångar.

Personkilometer

Antalet resor multiplicerat med reslängden.

Platskilometer

Offererade platskilometer utbudna till försäljning, det vill säga antalet tillgängliga platser multiplicerat med reslängden.

Punktlighet

Punktlighet för snabbtåg definieras som rätt tid + 15 minuter och för regionalståg som rätt tid + 5 minuter.

Resande SJ

Volym mätt i personkilometer.

Resultat per aktie

Periodens resultat dividerat med genomsnittligt antal aktier.

Rörelsemarginal

Rörelseresultat i procent av rörelsens intäkter.

Skuldsättningsgrad

Räntebärande skulder dividerat med eget kapital.

Soliditet

Eget kapital inklusive ägares av innehav utan bestämmande inflytande andel i procent av totala tillgångar.

Sysselsatt kapital

Totala tillgångar minskad med icke räntebärande skulder och icke räntebärande avsättningar inklusive uppskjutna skatteskulder.

Trafikhuvudman

Ansvarig för den lokala och regionala linjetrafiken för persontrafik inom ett län.

Vinstmarginal

Resultat efter finansiella poster i procent av rörelsens intäkter.

